



**PROCESSO SELETIVO PARA RESIDÊNCIA MULTIPROFISSIONAL
E EM ÁREA PROFISSIONAL DA SAÚDE
EDITAL PROPPG UFERSA 51/2022**



PROVA ESCRITA OBJETIVA
CADERNO DE QUESTÕES

ÁREA: CLÍNICA MÉDICA E CIRÚRGICA DE GRANDES ANIMAIS

CANDIDATO	Nº INSCRIÇÃO

INSTRUÇÕES

- A prova terá duração mínima de 1 (uma) hora e máxima de 4 (quatro) horas. O candidato que se ausentar antes do prazo mínimo estipulado (1 hora) será eliminado do Processo Seletivo.
- Na Prova Escrita Objetiva, o preenchimento da Folha de Respostas será de inteira responsabilidade do candidato, que deverá proceder conforme as instruções deste Edital e do Fiscal.
- O candidato deverá preencher os alvéolos, na Folha de Respostas da Prova Escrita Objetiva, com caneta esferográfica transparente de tinta preta ou azul.
- Não serão computadas questões não assinaladas ou que contenham mais de uma resposta, emenda ou rasura, ainda que legível.
- Os prejuízos advindos de marcações feitas incorretamente na Folha de Respostas serão de inteira responsabilidade do candidato, não havendo substituição da Folha de Respostas por erro do candidato.
- O candidato, ao terminar a prova, entregará ao fiscal juntamente com a Folha de Respostas, o Caderno de Questões.

1. Particularidades do estômago nos equinos e a combinação de fatores predisponentes facilitam a ocorrência de gastrites e outras gastropatias caracterizadas por processos degenerativos ou regenerativos. Sobre a Síndrome Úlcera Gástrica (SUG) em equinos, analise as assertivas e marque a alternativa correta:
 - I. Em animais adultos, os sinais clínicos observados na SUG são: cólicas, geralmente recorrentes e que ocorrem após alimentação e inapetência e queda no rendimento.
 - II. O tratamento é realizado através de aplicação única de omeprazol por via oral.
 - III. Em animais adultos a mucosa glandular é a mais acometida pela em virtude da secreção contínua por ácido clorídrico.
 - a) Apenas a assertiva I está correta.
 - b) Apenas as assertivas I e II estão corretas.
 - c) Apenas as assertivas II e III estão corretas.
 - d) Apenas a assertiva III está correta.
 - e) Apenas a assertiva II está correta.

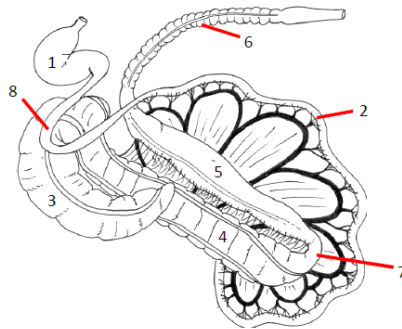
2. Você é solicitado(a) para atender um equino, macho, quarto de milha, 5 anos, com histórico de dor abdominal há 24 horas com resposta parcial à analgesia. Ao exame físico animal apresentou frequência cardíaca de 80 bpm, frequência respiratória de 30 mpm, temperatura retal de 38°C, mucosas oculares congestas, desidratação estimada em 10%, refluxo espontâneo de pH 8 e alças de intestino delgado palpáveis. O líquido peritoneal revela contagem de células nucleadas de 30.000 cel/ μ L e 5 g/dL de proteína. Marque a alternativa que corresponde ao provável diagnóstico:
 - a) Processo obstrutivo estrangulativo de intestino delgado.
 - b) Compactação de intestino delgado.
 - c) Úlcera gástrica.
 - d) Duodeno-Jejunite proximal.
 - e) Compactação de flexura pélvica.

3. O deslocamento do cólon maior é uma causa comum de obstrução do intestino grosso. O deslocamento dorsal esquerdo caracteriza-se pelo aprisionamento do cólon ascendente no espaço nefroesplênico. Sobre essa afecção, analise as assertivas e marque a alternativa correta:
 - I. O tratamento pode ser clínico através de manobras de rolamento.
 - II. A ultrassonografia é um método não invasivo que pode ser utilizada para diagnóstico dessa condição.
 - III. A palpação retal pode revelar tênias tensas em direção ao rim esquerdo.
 - a) Apenas a assertiva I está correta.
 - b) Apenas as assertivas I e II estão corretas.
 - c) Apenas a assertiva III está correta.
 - d) Apenas as assertivas II e III estão corretas.
 - e) Todas as assertivas estão corretas.

4. Você é chamado para atender um bezerro com diarreia, 40 kg, que se apresenta em decúbito lateral, em depressão, mucosa oral seca, enoftalmia de 8 mm, turgor de pele de 8 segundos e proteína total de 10 g/dL. Diante desse quadro, marque a melhor opção de tratamento para esse caso:
 - a) Antibioticoterapia utilizando sulfonamidas.
 - b) Solução de NaCl 7,5%.
 - c) Antibioticoterapia utilizando aminoglicosídeos e fluidoterapia com NaCl 0,9%.
 - d) Fluidoterapia utilizando ringer com lactato em taxa de manutenção.
 - e) Solução eletrolítica enteral com osmolaridade próxima a do plasma.

5. A hipocalcemia é um distúrbio metabólico relacionado ao parto e ao início da lactação nos bovinos. Sobre essa afecção, analise as assertivas e marque a alternativa correta:
- I. A concentração sérica de cálcio diminui nas vacas adultas por ocasião do parto devido à perda através da glândula mamária. O mecanismo de adaptação a essa fase está diretamente relacionado à eficiência da absorção intestinal de cálcio, que é mais eficiente em animais velhos.
 - II. No período pré-parto recomenda-se dietas com alto teor de cálcio.
 - III. Uma maneira mais confiável de controle da paresia puerperal em vacas leiteiras é a manipulação da diferença cátion-ânion da dieta durante o período pré-parto. Quando se eleva a quantidade de ânions o efeito produzido é a alcalose metabólica e o resultado é a reabsorção óssea exacerbada.
- a) Apenas as assertivas I e III estão corretas.
 - b) Apenas as assertivas II e III estão corretas.
 - c) Apenas a assertiva III está correta.
 - d) Todas as assertivas estão corretas.
 - e) Nenhuma assertiva está correta.
6. Um bovino em campo nativo e suplementado com farelo de milho e trigo (ad libitum) apresentou os seguintes sinais: inapetência, atonia ruminal, flanco esquerdo distendido com som timpânico à percussão, sinais vitais normais, dificuldade de locomoção com tendência à imobilidade. Na análise do líquido ruminal, foram encontrados pH 5,0, teste do azul de metileno de 12 minutos, diminuição do número e da mobilidade dos protozoários à microscopia. Assinale a alternativa que apresenta a suspeita clínica correta.
- a) Acidose láctica ruminal.
 - b) Timpanismo espumoso.
 - c) Timpanismo gasoso.
 - d) Indigestão simples.
 - e) Indigestão vagal.
7. Deu entrada no Hospital Veterinário da UFRSA, um cavalo Quarto de milha, de 14 anos de idade, apresentando apatia, anorexia, temperatura de 40.5°C, corrimento nasal bilateral purulento, esverdeado e com vestígios de capim. Na palpação foi possível perceber que os linfonodos submandibulares e retrofaríngeos estavam marcadamente aumentados de volume. Sob estimulação traqueal houve tosse produtiva. O animal mantinha-se em estação e com o pescoço em extensão para facilitar a respiração. Diante deste quadro, qual o provável diagnóstico deste animal?
- a) ORVA
 - b) Adenite equina
 - c) Obstrução esofágica
 - d) Hematoma etmoidal
 - e) Rodococose
8. A artrite séptica em potros é caracterizada pela invasão de uma articulação sinovial por microorganismos patogênicos. A fonte de infecção é geralmente hematogena e, uma vez localizada dentro de uma articulação, uma resposta inflamatória acentuada ocorre. Sobre essa afecção, marque a alternativa correta:
- a) A doença geralmente ocorre em potros com mais de 1 ano.
 - b) Animais acometidos geralmente não apresentam claudicação.
 - c) A perfusão regional pode ser realizada principalmente em casos de osteomielite.

- d) O líquido sinovial geralmente não apresenta alterações no estágio crônico da infecção articular.
- e) A falha no isolamento microbiano do líquido articular exclui a possibilidade da doença.
9. Para o tratamento clínico ou cirúrgico da síndrome cólica do equino, é de grande importância o conhecimento anatômico do trato gastrointestinal. Relacione o nome das estruturas anatômicas numeradas:



- a) 1- Estômago; 3 – Ceco; 5 Cólon Ventral.
- b) 2 – Duodeno; 5 Cólon Dorsal; 6 – Cólon Menor.
- c) 2 – Íleo; 3 – Ceco; 5, Cólon Ventral; 7- Flexura Pélvica.
- d) 2 – Jejuno; 3 – Ceco; 4 Cólon Ventral; 8 – Duodeno.
- e) 1 – Estômago; 2 – Jejuno; 3 – Ceco; 6 – Reto.
10. A babesiose e a anaplasmose são enfermidades hemolíticas transmitidas aos bovinos pelo carrapato *Rhipicephalus (Boophilus) microplus* e por insetos hematófagos (*Stomoxys calcitrans*, *tabanídeos*, *culicídeos*), constituindo um complexo infeccioso-parasitário popularmente conhecido como Tristeza Parasitária Bovina (TPB).
- I. A anaplasmose geralmente cursa com hemoglobinúria, que acontece com a hemólise progressiva.
- II. De uma forma geral, nas babesioses quanto maior a idade do animal menor a suscetibilidade e maior será a gravidade clínica.
- III. A *Babesia bigemina* provoca uma anemia hemolítica progressiva, sendo necessários vários dias para levar o animal à morte. É a espécie menos patogênica. Por outro lado, a *Babesia bovis* provoca hemólise em massa, e o curso rápido da doença deve-se, sobretudo, ao choque hipotensivo e ativação de fatores de coagulação, formando trombos no interior dos vasos.
- a) Apenas a assertiva I está correta.
- b) Apenas as assertivas I e II estão corretas.
- c) Apenas as assertiva II e III estão corretas.
- d) Apenas as assertivas III e IV estão corretas.
- e) Apenas a assertiva IV está correta.
11. Com relação às estruturas do casco do cavalo qual a que não faz parte:
- a) cório da sola
- b) muralha quitinosa
- c) cório da ranilha
- d) cório coranário
- e) paradigito

12. Um animal chega ao hospital veterinário com laminite aguda, qual procedimento seria menos necessário:
- administração de fenilbutazona
 - ducha fria nos cascos anteriores
 - imersão dos cascos dianteiros em gelo
 - administração de paracetamol
 - soroterapia intravenosa
13. A compactação em equinos é o acúmulo de ingesta desidratada em qualquer segmento do trato gastrointestinal. sobre o tratamento, qual procedimento seria desnecessário ou complicador?
- Soroterapia intravenosa
 - Carbacol ou drogas colinérgicas no intuito de melhorar a motilidade intestinal
 - Controle da dor com fluxina meglumina
 - Uso de Hioscina-N-Butil Bromina associada com dipirona
 - Uso, via sonda nasogástrica de laxativos, se não houver sobrecarga gástrica ou refluxo.
14. O tétano é uma doença tóxica e infecciosa por ação das toxinas do Clostridium tetani. O diagnóstico é geralmente baseado nos sinais clínicos. Qual das toxinas abaixo não fazem parte desta patologia:
- Toxina espasmogênica
 - Tetanolisina
 - Tetanoespasmina
 - Toxina contractídea
 - Neurotoxina tetânica
15. No tratamento crônico de feridas por segunda intenção, qual procedimento terapêutico você considera importante:
- Fazer a sutura para aproximar as bordas da ferida
 - O uso de lavagem com solução glicosada
 - Uso de antissépticos revulsivantes para estimular a granulação
 - Uso de tintura de iodo a 10%
 - Sempre cobrir a ferida com ataduras impermeáveis
16. A compactação de intestino grosso em equinos é enfermidade comum no verão nordestino, devido à seca, falta de água e forragens com alto teor de lignina e ligno-celulose. Na maioria das vezes, qual segmento do intestino grosso é acometido primariamente e submetido à enterotomia?
- Íleo.
 - Cólon Menor.
 - Flexura Pélvica.
 - Flexura diafragmática.
 - Flexura esternal ou Xifoidea.
17. São possíveis complicações da cirurgia de orquiectomia em equinos, EXCETO:
- hemorragia.
 - infecção.
 - níveis persistentemente altos de testosterona.
 - prolapso de vísceras.
 - edema.

18. Um cavalo de 12 anos de idade, da raça Quarto de Milha, encontrava-se hospitalizado devido a uma tendinite no tendão flexor digital superficial. Durante a inspeção das baias, verificou-se que o animal se encontrava em decúbito esternal e, ao levantar-se, começou a cavar e olhar para o flanco frequentemente. O exame clínico revelou frequência respiratória de 26 movimentos por minuto, frequência cardíaca de 48 batimentos por minuto, tempo de preenchimento capilar de dois segundos, mucosas levemente congestionadas e ressecadas, temperatura retal de 37,5 °C e turgor cutâneo aumentado. A motilidade intestinal estava reduzida nos quadrantes do lado esquerdo e normal nos quadrantes do lado direito. A palpação retal demonstrou alça intestinal com ingesta endurecida no abdômen ventral esquerdo e, na ampola retal verificou-se presença de fezes ressecadas e cobertas com muco. Após a sondagem nasogástrica não houve refluxo de líquido ou liberação de gás. Na paracentese abdominal, não foram observadas alterações. Com base nas informações clínicas apresentadas, qual é o diagnóstico desse caso?
- Encarceramento nefro-esplênico.
 - Compactação de cólon maior.
 - Duodeno-jejunitis proximal.
 - Compactação gástrica
 - A e D estão corretas
19. O exame físico do equino com claudicação é uma ferramenta que auxilia o médico veterinário no diagnóstico correto. Ao palpar a região palmar do membro torácico de um animal, no terço médio da canela, é possível buscar sinais de dor, calor e aumento de volume de estruturas importantes que, quando lesionadas, podem causar claudicação em graus variados. Quais são as principais estruturas palpáveis nessa região, que são consideradas potenciais alvos de lesões?
- O ligamento acessório do tendão flexor digital superficial, o tendão extensor digital comum e o ligamento anular palmar.
 - O ligamento suspensor do boleto e os tendões flexor digital profundo e flexor digital superficial.
 - A bainha digital, o tendão flexor digital superficial e o tendão extensor digital comum.
 - O ligamento suspensor do boleto, o tendão ulnar lateral e o ligamento redondo do metacarpo.
 - NDA
20. A exploração cirúrgica da cavidade abdominal de um equino deve ser criteriosa e requer, além do conhecimento acerca da anatomia topográfica das vísceras, experiência e habilidade do cirurgião. À abertura da cavidade abdominal, por meio de celiotomia na linha alba, o cirurgião deve inicialmente explorar o abdome manualmente e, em seguida, exteriorizar sistematicamente os segmentos intestinais. Para iniciar uma exploração minuciosa da cavidade, quando as vísceras se encontram em localização topográfica normal, a primeira estrutura que deve ser localizada e exteriorizada é:
- O ápice do ceco.
 - A flexura pélvica.
 - O cólon menor.
 - O cólon esquerdo.
 - NDA
21. As tendinites são as principais lesões ortopédicas inflamatórias dos equinos de esporte que decorrem de:
- Período de inatividade seguido de ingestão aumentada de carboidratos;
 - Forças biomecânicas excessivas capazes de provocar microlesões nas fibras colágenas, seguidas de isquemia e reperfusão e lesões degenerativas;
 - Lesões traumáticas capazes de provocar a ruptura do tendão como um todo

- d) Lesões degenerativas devido a hipertermia provocada pelo esforço durante o apoio do membro ao solo;
 - e) Déficit na retirada de citocinas advindas do esforço devido a uma vascularização pobre.
22. Durante o exame clínico de um cavalo com suspeita de síndrome cólica, os segmentos do trato intestinal a serem auscultados na região do flanco são:
- a) Lado direito: ceco e cólon maior; lado esquerdo: intestino delgado, cólon maior;
 - b) Lado direito: ceco e cólon menor; lado esquerdo: intestino delgado, cólon maior;
 - c) Lado direito: intestino delgado e cólon maior; lado esquerdo: ceco, cólon maior;
 - d) Lado direito: ceco e intestino delgado; lado esquerdo: cólon menor, cólon maior;
 - e) Lado direito: ceco e estômago; lado esquerdo: intestino delgado, cólon menor.
23. A rabdomiólise equina caracteriza-se por ser um distúrbio do metabolismo energético dos equinos que ocorre após o início do esforço. Como achados laboratoriais complementares ao exame clínico é comum verificar:
- a) Elevação de enzimas CK, AST e hematuria;
 - b) Elevação de uréia, creatinina e hematuria;
 - c) Elevação de enzimas CK, AST e mioglobínúria;
 - d) Elevação de hemoglobina, PPT e BUN;
 - e) Elevação de corpos cetônicos, ureia e albumina.
24. A rotação da terceira falange em relação à muralha do casco, identificada por exame radiográfico da região do casco de equinos, é indicativa de:
- a) laminite hiperaguda.
 - b) laminite aguda.
 - c) laminite crônica.
 - d) osteíte podal.
 - e) abscesso subsolar.
25. Em um haras do município de Mossoró/RN, sete pôneis de um total de dezenove apresentaram sintomatologia nervosa caracterizada por incoordenação motora; alguns animais pareciam estar cegos, outros pressionavam a cabeça contra objetos. As mortes ocorreram cerca de um mês após a introdução de uma nova partida de ração à base de milho. Esse surto ocorreu em março de 2000. Qual a possibilidade diagnóstica?
- a) Mieloencefalite por protozoário.
 - b) Leucoencefalomalácia.
 - c) Encefalomielite viral.
 - d) Encefalite viral (EEL, EEV, EEO).
 - e) Aflatoxicose
26. Sobre os Princípios e Diretrizes do Sistema Único de Saúde, marque a alternativa incorreta:
- a) Universalidade de acesso aos serviços de saúde em todos os níveis de assistência.
 - b) Descentralização político-administrativa, com direção única no Ministério da Saúde para as três esferas de governo.
 - c) Igualdade da assistência à saúde, sem preconceitos ou privilégios de qualquer espécie na assistência à saúde.
 - d) Direito à informação, às pessoas assistidas, sobre sua saúde.
 - e) Integralidade de assistência, entendida como um conjunto articulado e contínuo das ações e serviços preventivos e curativos, individuais e coletivos, em todos os níveis de complexidade do sistema.

27. Compreende um conjunto de ações capaz de eliminar, diminuir ou prevenir riscos à saúde e de intervir nos problemas sanitários decorrentes do meio ambiente, da produção e circulação de bens e da prestação de serviços de interesse da saúde:
- Vigilância em Saúde.
 - Vigilância Ambiental.
 - Vigilância Sanitária.
 - Vigilância Epidemiológica.
 - Vigilância em Saúde do Trabalhador.

28. Sobre os dados e informações que alimentam o Sistema de Vigilância Epidemiológica:
- Dados demográficos.
 - Dados socioeconômicos.
 - Dados ambientais.
 - Dados de morbidade e mortalidade.
 - Notificação de surtos e epidemias.

Está(ão) correta(s):

- Apenas III, IV e V.
 - Apenas I, II, III, IV.
 - Apenas IV e V.
 - Apenas IV.
 - I, II, III, IV e V.
29. Dentre os critérios aplicados no processo de seleção para notificação compulsória de doenças está a Transcendência. Marque a alternativa abaixo que não compreende o critério de Transcendência:
- Magnitude.
 - Relevância social.
 - Relevância econômica
 - Severidade.
 - Estigmatização.
30. No Brasil, os eventos de saúde pública (ESP) são de notificação compulsória. São considerados eventos de saúde pública:
- Surto ou epidemia.
 - Doença ou agravo de causa desconhecida.
 - Alteração no padrão clínicoepidemiológico das doenças conhecidas.
 - Epizootias.
 - Agravos decorrentes de desastres ou acidentes.

Estão corretas:

- Apenas III, IV e V.
- Apenas I, II, III, IV.
- Apenas I, III e IV.
- Apenas I e IV.
- I, II, III, IV e V.