



**UNIVERSIDADE FEDERAL RURAL DO SEMI-ÁRIDO
PRÓ-REITORIA DE PESQUISA E PÓS-GRADUAÇÃO
PROCESSO SELETIVO PARA PROGRAMA DE RESIDÊNCIA EM ÁREA
PROFISSIONAL DA SAÚDE, EM MEDICINA VETERINÁRIA**

EDITAL PROPPG UFRSA 10/2023

PROVA ESCRITA OBJETIVA

CADERNO DE QUESTÕES

ÁREA: CLÍNICA MÉDICA E CIRÚRGICA DE GRANDES ANIMAIS

DATA: 01/03/2023

CANDIDATO(A)	Nº DE INSCRIÇÃO

INSTRUÇÕES

- A prova terá duração mínima de 1 (uma) hora e máxima de 4 (quatro) horas. O(A) candidato(a) que se ausentar antes do prazo mínimo estipulado (1 hora) será eliminado(a) do Processo Seletivo;
- Na Prova Escrita Objetiva, o preenchimento da Folha de Respostas será de inteira responsabilidade do(a) candidato(a), que deverá proceder conforme as instruções deste Edital e do Fiscal;
- O(A) candidato(a) deverá preencher os alvéolos, na Folha de Respostas da Prova Escrita Objetiva, com caneta esferográfica transparente de tinta preta ou azul;
- Não serão computadas questões não assinaladas ou que contenham mais de uma resposta, emenda ou rasura, ainda que legível;
- Os prejuízos advindos de marcações feitas incorretamente na Folha de Respostas serão de inteira responsabilidade do(a) candidato(a), não havendo substituição da Folha de Respostas por erro do(a) candidato(a).
- O(A) candidato, ao terminar a prova, entregará ao fiscal a Folha de Respostas, sendo permitido ao mesmo(a) levar o caderno de questões transcorridas 2 (duas) horas de prova.

1. Sobre a acidose ruminal aguda as afirmações estão corretas, EXCETO:

- a) Na acidose aguda quanto mais se produzir ácido láctico e ácidos graxos voláteis mais se reduzirá o pH do conteúdo ruminal.
- b) Na acidose o pH ruminal pode cair para 4,5 a 5, momento em que outros microorganismos, inclusive o *Streptococcus bovis* são destruídos.
- c) O rápido acúmulo de ácido láctico no rúmen puxa osmoticamente água para seu interior, provocando desidratação e diarreia no animal.
- d) A ruminite química ou ácida danifica a mucosa ruminal permitindo que bactérias caiam na circulação porta causando abscesso hepático.
- e) Um animal com pH ruminal de 5 ou menos, desidratação de 8%, com distensão ruminal por líquidos, sempre tem indicação de ruminotomia para evacuação do conteúdo.

2. A perfuração retal em equinos, muitas vezes é relacionada a acidentes iatrogênicos durante intervenções obstétricas ou palpação retal, sendo ainda devido a acidentes durante a cópula, enemas e partos distócicos. A alternativa correta em relação a ruptura retal é:

- a) Na ruptura retal de grau I ocorre ruptura da mucosa, ou submucosa, ou submucosa + mucosa, não apresentando nenhum risco ao cavalo.
- b) Na ruptura retal de grau II, ocorre ruptura da camada muscular, causando prolapso da mucosa e submucosa através do defeito muscular, criando um local que predispõe a compactação fecal.
- c) Na ruptura retal de grau IIIa, ocorre ruptura das camadas mucosa, submucosa, muscular e serosa, ficando intactos o mesocolon ou mesorretum.
- d) Na ruptura retal de grau IIIb, ocorre ruptura das camadas mucosa, submucosa, muscular, ficando intacta a serosa.
- e) Os tratamentos cirúrgicos utilizados para ruptura retal são o envolvimento do reto com um tubo intrarretal, a sutura retal via retal ou via laparotomia, e ainda a colostomia, que são indicados em todos os graus de ruptura retal.

3. O deslocamento do cólon maior é uma causa comum de obstrução do intestino grosso. O Deslocamento dorsal esquerdo caracteriza-se pelo aprisionamento do cólon ascendente no espaço nefroesplênico. Sobre essa afecção, analise as assertivas e marque a alternativa correta:

- I. O tratamento pode ser clínico através de manobras de rolamento.
- II. A ultrassonografia é um método não invasivo que pode ser utilizada para diagnóstico dessa condição.
- III. A palpação retal pode revelar tênias tensas em direção ao rim esquerdo.

- a) Apenas a assertiva I está correta.
- b) Apenas as assertivas I e II estão corretas.
- c) Apenas a assertiva III está correta.
- d) Apenas as assertivas II e III estão corretas.
- e) Todas as assertivas estão corretas.

4. Na Urolitíase obstrutiva em ovinos qual a afirmação é incorreta:

- a) Ocorre principalmente em ovinos de engorda que recebem alimentação rica em concentrado.
- b) O principal sinal é estrangúria com gotejamento de urina com sangue.
- c) A ruptura da vesícula urinária na obstrução uretral total vem seguida de melhora nos sinais clínicos e normalização da uremia e dos níveis de creatinina.
- d) Na profilaxia de animais de engorda indica-se aumento do Ca da dieta na proporção 1,5:1 de P.
- e) Na profilaxia recomenda-se o uso de cloreto de amônio para acidificar a urina.

5. Em relação aos tipos de choque, associe a segunda coluna de acordo com a primeira e, a seguir, assinale a alternativa com a sequência correta.

Tipos de Choque: 1. Anafilático 2. Cardiogênico 3. Hipovolêmico 4. Séptico

Características:

- () Pode ser classificado em hemorrágico e não hemorrágico, e se a oferta de oxigênio permanecer severamente diminuída, um dano celular irreversível pode ocorrer.
- () Pode ser causado por uma variedade de microrganismos, mas os mais frequentemente envolvidos são as bactérias gram-negativas.
- () Este tipo de choque leva a uma alta mortalidade, e os sobreviventes apresentam baixa expectativa de vida, principalmente devido ao estabelecimento de uma insuficiência cardíaca grave.
- () A reação que leva a esse choque ocorre em curto tempo após a exposição ao alérgeno, e pode ser caracterizada por broncoespasmo, edema laríngeo e urticária.

Alternativas:

- a) 3 - 4 - 2 - 1
- b) 4 - 3 - 2 - 1
- c) 3 - 4 - 1 - 2
- d) 1 - 2 - 4 - 3
- e) 3 - 2 - 4 - 1

6. Um bovino em campo nativo e suplementado com farelo de milho e trigo (ad libitum) apresentou os seguintes sinais: inapetência, atonia ruminal, flanco esquerdo distendido com som timpânico à percussão, sinais vitais normais, dificuldade de locomoção com tendência à imobilidade. Na análise do líquido ruminal, foram encontrados pH 5,0, teste do azul de metileno de 12 minutos, diminuição do número e da mobilidade dos protozoários à microscopia. Assinale a alternativa que apresenta a suspeita clínica correta:

- a) Acidose láctica ruminal.
- b) Timpanismo espumoso.
- c) Timpanismo gasoso.
- d) Indigestão simples.
- e) Indigestão vaginal.

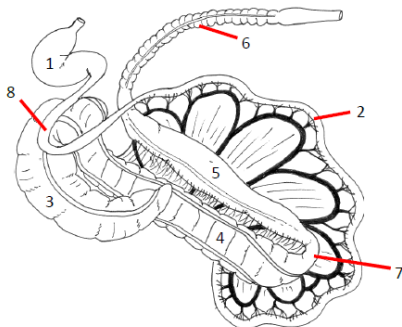
7. Deu entrada no Hospital Veterinário da UFERSA, um cavalo Quarto de milha, de 14 anos de idade, apresentando apatia, anorexia, temperatura de 40,5°C, corrimento nasal bilateral purulento, esverdeado e com vestígios de capim. Na palpação foi possível perceber que os linfonodos submandibulares e retrofaríngeos estavam marcadamente aumentados de volume. Sob estimulação traqueal houve tosse produtiva. O animal mantinha-se em estação e com o pescoço em extensão para facilitar a respiração. Diante deste quadro, qual o provável diagnóstico deste animal?

- a) ORVA
- b) Adenite equina
- c) Obstrução esofágica
- d) Hematoma etmoidal
- e) Rodococose

8. Um equino referido para atendimento clínico com suspeita de lesão neurológica medular pode apresentar:

- a) Cegueira, ptose labial, incoordenação motora e trismo;
- b) Incoordenação motora, paresia, incontinência urinária e perda de tônus de cauda;
- c) Cegueira, rigidez muscular, fotofobia e câimbras;
- d) Incoordenação motora, ptose labial, ptose da cabeça e disfagia;
- e) Bambeira, pressiona a cabeça contra a parede, déficit visual e decúbito.

9. Para o tratamento clínico ou cirúrgico da síndrome cólica do equino, é de grande importância o conhecimento anatômico do trato gastrointestinal. Relacione o nome das estruturas anatômicas numeradas:



- a) 1- Estômago; 3 – Ceco; 5 Cólon Ventral.
- b) 2 – Duodeno; 5 Cólon Dorsal; 6 – Cólon Menor.
- c) 2 – Íleo; 3 – Ceco; 5, Cólon Ventral; 7- Flexura Pélvica.
- d) 2 – Jejuno; 3 – Ceco; 4 Cólon Ventral; 8 – Duodeno.
- e) 1 – Estômago; 2 – Jejuno; 3 – Ceco; 6 – Reto.

10. A babesiose e a anaplasmose são enfermidades hemolíticas transmitidas aos bovinos pelo carrapato *Rhipicephalus (Boophilus) microplus* e por insetos hematófagos (*Stomoxys calcitrans*, *tabanídeos*, *culicídeos*), constituindo um complexo infeccioso-parasitário popularmente conhecido como Tristeza Parasitária Bovina (TPB).

I. A anaplasmose geralmente cursa com hemoglobinúria, que acontece com a hemólise progressiva.

II. De uma forma geral, nas babesioses quanto maior a idade do animal menor a suscetibilidade e maior será a gravidade clínica.

III. A *Babesia bigemina* provoca uma anemia hemolítica progressiva, sendo necessários vários dias para levar o animal à morte. É a espécie menos patogênica. Por outro lado, a *Babesia bovis* provoca hemólise em massa, e o curso rápido da doença deve-se, sobretudo, ao choque hipotensivo e ativação de fatores de coagulação, formando trombos no interior dos vasos.

- a) Apenas a assertiva I está correta.
- b) Apenas as assertivas I e II estão corretas.
- c) Apenas as assertiva II e III estão corretas.
- d) Apenas as assertivas III e IV estão corretas.
- e) Apenas a assertiva IV está correta.

11. A acidose láctica ruminal é gerada pelo consumo exagerado de carboidratos solúveis, muitas vezes em bovinos não adaptados a estas dietas. Sobre essa enfermidade, analise as assertivas e marque a alternativa correta:

I. Na inspeção do flanco, visto caudalmente, é possível constatar formato de “maçã” no lado esquerdo e de “pera” no direito.

II. A prova de redução do azul de metileno, comumente utilizada para auxiliar no diagnóstico, revela tempo menor do que dois minutos.

III. Para correção da acidose metabólica instaurada, é possível estimar o excesso de base a partir do pH urinário.

- a) Apenas a assertiva I está correta.
- b) Apenas as assertivas I e II estão corretas.
- c) Apenas as assertiva II e III estão corretas.
- d) Todas as assertivas estão corretas.
- e) Nenhuma assertiva está correta.

12. Doenças causadas por nematóides gastrointestinais (NGI) são um dos fatores que mais afetam a produtividade de pequenos ruminantes. Marque a alternativa que corresponde a uma medida que previne a resistência anti-helmíntica:

- a) Tratar os animais após a mudança de campo.
- b) Utilizar a mesma dose de anti-helmínticos para ovinos e caprinos.
- c) Concentrar os tratamentos no período seco.
- d) Trocar as bases anti-helmínticas a cada dois meses.
- e) Utilizar apenas os tratamentos anti-helmínticos como estratégia de controle.

13. A fase de cria de bezerras tem um grande impacto na produtividade, uma vez que estes são os animais do rebanho mais suscetíveis às doenças. Sobre as doenças que ocorrem nessa fase, analise as assertivas e marque a alternativa correta:

- I. A asfixia tardia ocorre nas bezerras prematuras, devido a atelectasia causada pela falta de surfactante alveolar.
- II. Dentre os principais agentes envolvidos nas diarreias neonatais está a *Escherichia coli*, bactéria Gram negativa, que acomete geralmente bezerras com idade inferior a cinco dias.
- III. Os principais sintomas das broncopneumonias são inapetência, anorexia, dispneia, tosse, corrimento nasal e ocular, hipertermia, taquicardia, exacerbação e alteração dos ruídos respiratórios.

- a) Apenas a assertiva I está correta.
- b) Apenas as assertivas I e II estão corretas.
- c) Apenas as assertivas II e III estão corretas.
- d) Todas as assertivas estão corretas.
- e) Nenhuma assertiva está correta.

14. Assinale a alternativa que corresponde às estruturas que podem ser palpadas por via retal no equino:

- a) Estômago, rim esquerdo, baço e cólon dorsal esquerdo.
- b) Cólon menor, intestino delgado, flexura pélvica e bexiga.
- c) Artéria aorta, tênias ventral e medial do ceco, rim e baço.
- d) Cólon menor, intestino delgado, flexura pélvica e anéis inguinais.
- e) Artéria aorta, tênias ventral e medial do ceco, rim e flexura esternal.

15. O exame clínico correto de um animal com sinais nervosos permite saber a possível localização das lesões no sistema nervoso (SN), o que é fundamental para o diagnóstico presuntivo e tratamento. Equinos com trauma medular cervical geralmente apresentam:

- a) Sinais clínicos apenas nos membros torácicos.
- b) Sinais clínicos nos quatro membros, sendo os membros pélvicos mais afetados.
- c) Sinais clínicos apenas nos membros pélvicos.
- d) Diminuição ou ausência da movimentação da cauda e diminuição ou ausência de sensibilidade na região perineal.
- e) Independente da gravidade da lesão, sinais clínicos semelhantes nos quatro membros.

16. Assinale a alternativa que indica um cuidado que deve ser tomado durante o período trans-cirúrgico.

- a) Aplicar medicação pré-anestésica.
- b) Retirar as vias de acesso de fluídos.
- c) Determinar o peso do animal.
- d) Hemostasia preventiva.
- e) Efetuar a tricotomia.

17. A desmotomia do ligamento frenador carpiano superior ou “check superior” pode ser indicada em qual das afecções do aparelho locomotor de equinos?

- a) Fratura de metacárpico acessório.
- b) Tendinite recidiva do flexor digital profundo.
- c) Tendinite recidiva do flexor digital superficial.
- d) Desmite recidiva do suspensório do boleto.
- e) Deformidade flexural do flexor digital profundo.

18. Caso Clínico: Égua Mangalarga Marchador, de 8 anos, com claudicação Grau V nos membros torácicos, sem conseguir retirar o membro direito do solo, com sensibilidade exacerbada na sola. O quadro surgiu após prova de vaquejada há cerca de 4 meses. No raio-X, a imagem do membro torácico esquerdo evidenciou laminite crônica (rotação de falange distal maior que 15°).

Dadas as afirmativas sobre esse caso,

I. Uma das alternativas terapêuticas é a tenotomia do flexor digital superficial.

II. Rotações de falange distal entre 15 a 20°, se bem cuidadas, têm prognóstico bom e retorno do equino à carreira atlética.

III. Se houver perfuração de sola, uma das alternativas para combater a osteomielite é o fresamento da terceira falange.

Verifica-se que está(ão) correta(s) apenas:

- a) II
- b) III
- c) II e III
- d) I e II
- e) I e III

19. Assinale a alternativa que apresenta a sequência de planos de incisão utilizados durante a diérese de uma cirurgia de rumenotomia.

- a) pele, subcutâneo, músculo reto abdominal, músculo transverso abdominal, músculo oblíquo interno, peritônio e rúmex
- b) pele, subcutâneo, músculo oblíquo externo, músculo oblíquo interno, músculo transverso abdominal, peritônio e rúmex
- c) pele, subcutâneo, músculo oblíquo externo, músculo transverso abdominal, músculo oblíquo interno, peritônio e rúmex
- d) pele, subcutâneo, músculo transverso abdominal, músculo oblíquo externo, músculo oblíquo interno, peritônio e rúmex
- e) pele, subcutâneo, músculo oblíquo externo, peritônio e rúmex

20. São possíveis complicações da cirurgia de orquiectomia em equinos, EXCETO:

- a) hemorragia.
- b) infecção.
- c) níveis persistentemente altos de testosterona.
- d) prolapso de vísceras.
- e) edema.

21. Sobre a síndrome cólica equina, é correto afirmar que:

- a) no atendimento da síndrome cólica, a primeira atitude a ser tomada pelo clínico é realizar a palpação retal para detectar se há torções.
- b) nas cólicas com torções intestinais, caso a cirurgia não seja realizada em um curto espaço de tempo, haverá translocação bacteriana para a cavidade abdominal, septicemia, choque e morte.

- c) a maioria dos casos de síndrome cólica são resolvidos apenas com cirurgia abdominal, sendo os enterólitos as principais causas.
- d) os equinos com síndrome cólica demonstram a dor através de apatia e decúbito lateral, permanecendo quietos. A apatia é tão grave que os animais permitem a manipulação dos veterinários.
- e) a tifloctomia é uma técnica utilizada para retirar os gases do estômago, aliviando a dor do equino.

22. A cólica em equinos se apresenta como uma potencial emergência. Através da combinação do histórico, exame clínico e procedimentos diagnósticos, o veterinário deve determinar e comunicar ao proprietário a correta estratégia de tratamento, prognóstico e custos. Com relação ao tratamento cirúrgico para compactação do cólon maior, assinale a alternativa correta:

- a) laparotomia pelo flanco em estação é a abordagem de escolha
- b) a maioria pode ser resolvida com enema durante a cirurgia
- c) colotomia deve ser feita na flexura pélvica e drenagem do conteúdo
- d) tiflotomia deve ser feita com drenagem do conteúdo
- e) a e b estão corretas

23. Em relação as lesões tendíneas e ligamentares em equinos:

I – Na ruptura do tendão flexor digital superficial em equinos, há um grau de hiperextensão da articulação metacarpo-falangeana quando o tendão se rompe acima desta articulação.

II - Na ruptura do tendão flexor digital superficial e do tendão flexor digital profundo, acima da articulação metacarpo falangeana, se observa elevação da pinça do casco do solo.

III - Há perda completa do suporte da articulação metacarpo falangeana quando ambos tendões flexores e o ligamento suspensório se rompem, levando o cavalo a apoiar com a porção palmar das falanges no solo.

IV - No deslocamento dorsal da patela em equinos, o tratamento de escolha é a desmotomia do ligamento patelar medial, pois se trata de uma cirurgia simples e que não promove nenhuma alteração à articulação, mesmo em cavalos atletas.

- a) Todas as afirmações são verdadeiras.
- b) Todas as afirmações são falsas.
- c) I e III estão corretas
- d) I, II e IV estão corretas
- e) I, II e III estão corretas

24. As principais complicações pós-operatórias de herniorrafias umbilicais são:

- a) Evisceração e ruptura de úraco
- b) Contaminação da ferida operatória e eventração
- c) Deiscência de sutura e ruptura de bexiga
- d) Deiscência de sutura e atresia anal
- e) Evisceração e morte súbita

25. A pneumovagina em éguas é considerada por alguns autores como a principal causa para endometrite e infertilidade, e comumente afeta fêmeas:

- a) Jovens e obesas
- b) Gestantes e com alterações de conformação vulvar
- c) Idosas e com laceração perineal
- d) Com peso acima de 500 kg e pré-parto
- e) Asininas receptoras de feto muar

26. Sobre o Sistema Único de Saúde:

I) A saúde é um direito fundamental do ser humano, devendo o Estado prover as condições indispensáveis ao seu pleno exercício.

II) É dever do Estado garantir a saúde por meio da formulação e execução de políticas econômicas e sociais.

III) O dever do Estado não exclui o das pessoas, da família, das empresas e da sociedade.

IV) A saúde tem como fatores determinantes e condicionantes, entre outros, a moradia e o transporte.

Estão corretas:

a) Apenas I e III.

b) Apenas I, II e III.

c) Apenas I e IV.

d) Apenas I e II.

e) I, II, III e IV.

27. Ao Sistema Único de Saúde compete:

I) Controlar e fiscalizar procedimentos, produtos e substâncias de interesse para a saúde.

II) Participar da produção de medicamentos, equipamentos, imunobiológicos e hemoderivados.

III) Ordenar a formação de recursos humanos na área de saúde.

IV) Participar da formulação da política e da execução das ações de saneamento básico.

Estão corretas:

a) I, II, III e IV.

b) Apenas I e III.

c) Apenas I, II e III.

d) Apenas I e IV.

e) Apenas I e II.

28. As ações e serviços públicos de saúde integram uma rede regionalizada e hierarquizada e constituem um sistema único, organizado de acordo com suas diretrizes. Sobre isso é incorreto afirmar:

a) Todos os cidadãos têm direito às ações e serviços de saúde pública.

b) Atendimento integral, com prioridade para as atividades preventivas, sem prejuízo dos serviços assistenciais.

c) Descentralização das ações, com direção única do Ministério da Saúde.

d) Participação da comunidade.

e) Igualdade na assistência à saúde.

29. De acordo com o Sistema Único de Saúde, o direito ao acesso aos serviços de saúde, em todos os níveis de atenção, refere-se ao princípio da:

a) Integralidade.

b) Universalidade.

c) Equidade.

d) Igualdade.

e) Descentralização.

30. Conjunto de ações que proporcionam o conhecimento, a detecção ou prevenção de qualquer mudança nos fatores determinantes e condicionantes de saúde individual ou coletiva, com a finalidade de recomendar e adotar as medidas de prevenção e controle das doenças ou agravos:

a) Vigilância em Saúde.

b) Vigilância Ambiental.

c) Vigilância Sanitária.

d) Vigilância Epidemiológica.

e) Vigilância em Saúde do Trabalhador.