



**PROCESSO SELETIVO PARA RESIDÊNCIA MULTIPROFISSIONAL
E EM ÁREA PROFISSIONAL DA SAÚDE
EDITAL PROPPG UFERSA 58/2023**



PROVA ESCRITA OBJETIVA
CADERNO DE QUESTÕES

**ÁREA: CLÍNICA MÉDICA E CIRÚRGICA DE ANIMAIS
SILVESTRES**

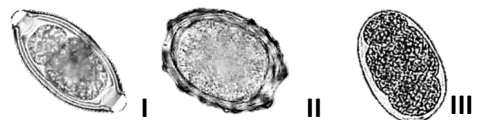
CANDIDATO	Nº INSCRIÇÃO

INSTRUÇÕES

- A prova terá duração mínima de 1 (uma) hora e máxima de 4 (quatro) horas. O candidato que se ausentar antes do prazo mínimo estipulado (1 hora) será eliminado do Processo Seletivo.
- Na Prova Escrita Objetiva, o preenchimento da Folha de Respostas será de inteira responsabilidade do candidato, que deverá proceder conforme as instruções deste Edital e do Fiscal.
- O candidato deverá preencher os alvéolos, na Folha de Respostas da Prova Escrita Objetiva, com caneta esferográfica transparente de tinta preta ou azul.
- Não serão computadas questões não assinaladas ou que contenham mais de uma resposta, emenda ou rasura, ainda que legível.
- Os prejuízos advindos de marcações feitas incorretamente na Folha de Respostas serão de inteira responsabilidade do candidato, não havendo substituição da Folha de Respostas por erro do candidato.
- O candidato, ao terminar a prova, entregará ao fiscal juntamente com a Folha de Respostas, o Caderno de Questões.

- 1) As tartarugas verdes são uma espécie de grande ocorrência em encalhes em nosso litoral, sendo que é importante entre outras coisas sua identificação e classificação quanto a ser filhote, juvenil ou adulto, utilizando vários parâmetros, isto se torna necessário para o manejo adequado, pois seus hábitos alimentares mudam conforme a idade, passando de onívora à herbívora. Marque abaixo na questão a afirmativa falsa.
- A espécie se caracteriza, independentemente da idade, por possuir quatro escudos costais (placas laterais).
 - Filhotes se apresentam no dorso escuros e já no ventre, brancos.
 - Juvenis apresentam variedade de tonalidades, mas as verdes sempre possuem dois escudos pré-frontais e bico arredondado
 - Nas tabelas de identificação consta na carapaça escudos vertebrais bem distintos e no plastro, quatro escudos inframarginais sem poros
 - Os juvenis podem ser completamente escuros, porém ao crescerem, os escudos da carapaça não se sobrepõem, assumindo a forma "imbricada".
- 2) A principal limitação para criação no semiárido Nordeste da capivara seria:
- A alimentação que é restrita a plantas de banhado.
 - A baixa natalidade das fêmeas que reduzem o número de filhotes a partir da 3ª gestação.
 - A falta de água regular e o clima.
 - O temperamento agressivo das fêmeas com filhotes de outra fêmea em cativeiro.
 - O baixo ganho de peso desta espécie.
- 3) Associe corretamente abaixo na listagem de características dos crocodilianos utilizando as letras(A) para *Alligator mississippiensis*, (C) *Crocodylus intermedius* e (G) para *Gavialis gangeticus* e depois escolha a opção correta:
- Relatado como o único dos três crocodilianos existentes largamente distribuído no Brasil.
 - Possui focinho mais largo e dentes que saem para fora da boca desiguais e visíveis os superiores.
 - Possui sua estrutura protuberante acima da narina de ressonância denominada ghara.
 - O ninho é um buraco no chão, onde deposita os ovos e depois recobre com substrato de terra/ barro, folhas e galhos e é uma espécie que possui dimorfismo sexual.
 - O ninho é elevado do chão, onde deposita os ovos e depois recobre com substrato.
 - Com osteodermos na pele em maior número e tamanho que os outros.
- A; A; G; G; A; A
 - A; C; G; G; A; C
 - A; A; G; G; G; A
 - A; C; G; G; A; G
 - C; A; G; G; C; A

- 4) Marque a opção correta abaixo que contém a classificação dos ovos de parasitas ao lado são respectivamente:



- I - Cyclophyllida; II - Amphilinida; III - Tetraphyllida
- I - Spirurida; II - Diplogasterida; III - Caryophyllida
- I - Proteocephalida; II - Cyclophyllida; III - Spirurida
- I - Gyrocotylida; II - Pseudophyllida; III - Tetraphyllida
- I - Trichurida; II - Ascaridida; III - Strongylida

- 5) Com relação a nutrição e alimentação de primatas não humanos, marque a afirmativa falsa:
- a) Calitriquídeos tem a necessidade de uma dieta variada e rica, em grande parte constituída de proteínas.
 - b) Cebídeos dentro da floresta ocupam vários nichos e por isso, além de principalmente estarem presentes nos estratos superiores, podem comer uma grande variedade de formas vegetais maduras e jovens.
 - c) *Saguinus* é mais bem dotado à predação de pequenos animais por terem dentição bem adaptada,
 - d) Atelídeos ocupam um nicho específico, tendo por isto uma restrição alimentar severa, a exemplo do gênero *Ateles geoffroyi*.
 - e) *Alouatta* é considerado como sendo um folívoro, contudo existem certos períodos do ano que é basicamente frugívoro.

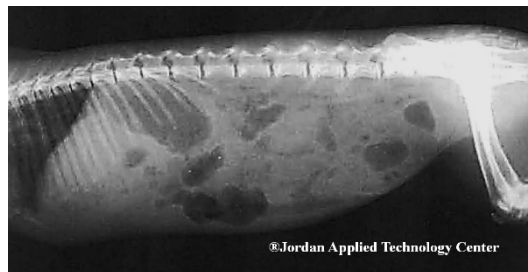
6) As doenças zoonóticas são uma preocupação necessária que o profissional deve conhecer tanto pelo perigo de exposição, assim como para esclarecer a população. Marque abaixo a informação errada quanto ao agente infeccioso e a sua fonte:

- a) Vírus da Coriomeningite linfocítica - Mamíferos
- b) Bactéria da tuberculose - Mamíferos e aves
- c) *Pasteurella* - Mamíferos e aves
- d) *Salmonella* – Todos os animais
- e) *Aeromonas* - Aves

7) Sobre crocodilianos, marque a opção errada, mesmo que parcialmente:

- a) Os crocodilos são polifiodontes, podendo assim, substituir cada um dos cerca de 80 dentes ao longo das suas vidas por muitas vezes.
- b) A desidratação para répteis, é algo grave, podendo levar a precipitação de uratos nas vísceras e aparelho urinário a exemplo da bexiga.
- c) O formato do focinho varia segundo a espécie, sendo que os aligátors e caimões possuem estes predominantemente largos já nos crocodilos podem apresentar focinhos magros ou largos.
- d) Podem permanecer com a maior parte do seu corpo submerso, sendo que seus olhos, ouvidos e orifícios nasais na superfície, permitindo que observe o ambiente e a caça de suas presas.
- e) A cloaca constitui uma só câmara na base da cauda na qual se acham os orifícios intestinal, urinário e o aparato reprodutivo, com um pênis nos machos e um clítoris nas fêmeas.¹

8) Os coelhos têm um trato gastrointestinal muito sensível. Podemos observar nesse raio x latero-lateral do paciente, que ele possui múltiplas bolsas de ar em todo o trato intestinal. Marque a resposta abaixo que representa o quadro representativo possível deste animal.



- a) Podem comprometer a respiração
- b) Possibilidade de causar estase intestinal
- c) Podem comprometer a função cardíaca
- d) Todas as afirmações acima estão certas
- e) Todas as afirmações acima estão erradas.

9) Os cobaios são herbívoros e podem ser alimentadas com uma variedade de verduras, vegetais frescos, capins e fenos, além de existirem algumas rações de qualidade no mercado, muitos utilizam ração de coelho que neste caso podem causar uma deficiência grave de:.

- a) Vitamina E
- b) Vitamina C
- c) Ácido fólico
- d) Ferro
- e) Cianocobalamina

10) Ao analisar a imagem de raio x de um hedgehog (ouriço pigmeu africano), podemos observar que nos revela:

- a) Fratura
- b) Corpo estranho
- c) Estase gastrointestinal
- d) Densidade de gordura
- e) Raquitismo



11) Com relação as principais diferenças entre emas e avestruzes descritas abaixo marque dentre as opções existentes de “a” até a letra “e”, aquela que está verdadeiramente certa:

- I - O número de dedos que nas emas são três e apenas dois nos avestruzes
- II - A altura das aves, uma ema 1,50 m, enquanto o avestruz apresenta em média 2,50 m.
- III- O peso que pode ser em média 40 kg para as emas que é bem menor do que os 150kg para avestruzes.
- IV- A incubação dos ovos e cuidados parentais ao nascer que é feito apenas pelo macho nas emas, pois a fêmeas abandonam os ovos após postura e em contrapartida nos avestruzes pela fêmea apenas, sem participação alguma do macho.
- V - O avestruz é uma ave adaptada para o deserto, que vive muito bem em ambientes áridos, isto a torna muito resistente a patógenos quando exposta a ambientes com maior umidade como é comum na América do Sul, o que não ocorre com as emas.

- a) As afirmações I e IV estão corretas.
- b) Apenas a afirmação I, II e IV estão corretas.
- c) As afirmações II e III estão erradas.
- d) As afirmações IV e V estão erradas
- e) Todas as afirmações estão corretas.

12) A observação do aspecto dos excrementos (parte líquida, uratos e fezes propriamente) em aves é muito útil e pode indicar diferentes prováveis causas que auxiliam no diagnóstico. Marque a opção em Psittaciformes que não é sugestiva de doença ou outros distúrbios.

- a) Fezes pastosas com coloração esverdeada e presença de parte líquida.
- b) Fezes apresentando sangue vivo.
- c) Fezes enegrecidas com melena.
- d) Fezes pastosas, presença de uratos visível, com igual área correspondente de água.
- e) Excreção a urina de coloração amarela ou esverdeada.

- 13) A megabacteriose é uma doença que tem como agente etiológico *Macrorhabdus ornithogaster*, sendo que esta doença crônica é caracterizada por emagrecimento, prostração, perda do apetite, caquexia, diarreia e morte. Marque entre as afirmações a seguir aquela que possui informações falsas mesmo que parciais.
- a) Em ratitas pode estar associada à paralisia gástrica, como fator primário ou secundário e se supõe-se que esta infecção por causar paralisia da moela, produz então sinais clínicos que se assemelham aos da impactação.
 - b) Em tinamídeos, a exemplo do socó-boi (*Tigrisoma lineatum*), foi encontrada *M. ornithogaster* em microscopia de impressões de proventrículo, alta ocorrência de megabacteriose associada à úlcera na moela e em um jaó (*Crypturellus undulatus*).
 - c) Periquitos-australianos com esta doença ou tricomoníase podem permanecer horas sobre o comedouro, aparentemente comendo sementes, contudo é devido a apresentarem dificuldades tanto em apreender como de retirar a casca da semente.
 - d) Caso ao efetuar a palpação no pescoço, houver regurgitação, o material deve ser examinado microscopicamente, em uma preparação úmida para pesquisar a presença de protozoários e em uma lâmina com coloração de Gram para pesquisa de megabacteriose.
 - e) Presença de sementes inteiras no fundo da gaiola, caso misturadas e cobertas de fezes tem como a causa mais comum é a síndrome da dilatação proventricular, em papagaios, araras e cacatuas, porém não deve ser descartada a megabacteriose, podendo ter sido regurgitadas ou caído durante a tentativa de ingestão.
- 14) Dentre as informações sobre Cingulatas (CUBAS et al., 2014), marque a falsa:
- a) Na família *Dasypodidae* apenas uma das espécies é endêmica no Brasil, o *Tolypeutes tricinctus*.
 - b) *Dasypus novemcinctus* tem uma ampla distribuição geográfica, do sul dos EUA até o Uruguai.
 - c) O *Dasypus. kappleri*, com quatro a seis cintas, ocorre somente no bioma amazônico e tem uma escama no joelho que o diferencia das outras espécies.
 - d) Não há mais registros do gênero *Priodontes* na região Nordeste do Brasil, apesar de ocorrer em grande parte da América do Sul.
 - e) Existem quatro espécies do gênero *Cabassous* e essas diferem pouco no aspecto externo, exceto quanto ao tamanho.
- 15) Sobre as informações da família Myrmecophagidae a seguir, (CUBAS et al., 2014), marque a verdadeira:
- a) O tamanduá-bandeira é o *Myrmecophaga tetradactyla*, enquanto o tamanduá-mirim tem como nome científico, *Tamandua tridactyla*.
 - b) No Brasil, o tamanduá-mirim é encontrado em apenas alguns biomas e é nítida a diferença morfológica entre diferentes populações.
 - c) O tamanduá-bandeira apresenta estrutura social definida, onde o macho protege a fêmea enquanto carrega seu filhote durante os primeiros 6 meses de vida.
 - d) O tamanduá-bandeira é a maior das espécies da família e pode ser percebido dimorfismo sexual evidente.
 - e) Do *Cyclopes didactylus*, existem alguns registros esporádicos da espécie na região Nordeste do Brasil, sendo que também se tem populações isoladas das florestas Amazônica e Atlântica.

- 16) Sobre roedores e sua criação. Marque abaixo a alternativa falsa, mesmo que em parte da afirmação:
- A disponibilidade de espaço nos recintos de antas, muitas vezes, faz com que sejam mantidas em associação com outras espécies, como a exemplo de cutias e capivaras.
 - Os roedores na América do Sul, são mais numerosos em espécies e em abundância do que em outros continentes.
 - Em cativeiro têm sido produzidos indivíduos híbridos férteis de *Cavia aperea* (preá) e *Cavia porcellus* (porquinho-da-índia).
 - A paca (*Agouti paca*) é solitário, monogâmico e territorialista, possui bolsas jugais, estrutura que também ocorre nos hamsters.
 - Os ouriços (*Sphiggurus* sp. e *Coendu* sp.), são frequentemente confundidos e colocados como roedores, assim como as toupeiras que pertencem a ordem Soricomorpha.
- 17) Sobre catetos, marque a questão totalmente verdadeira:
- Na natureza, em seu habitat, são predadores eficientes e dispersores de sementes
 - A família Tayassuidae compreende três espécies no Brasil: *Tayassu pecari*, *Pecari tajacu*, *Tayassu tajacu* e *Catagonus wagneri*.
 - Os javalis na América do Sul, foram introduzidos no início do século 20 na Argentina, Uruguai e no Brasil.
 - A mandíbula dos queixadas e catetos move-se horizontalmente e não como na maioria dos ungulados.
 - Os sacos cegos constituem uma região do intestino de taiaçuídeos secretam fluidos que compensam a baixa produção de saliva e colaboram para o controle do pH.
- 18) Em *Dasyprocta* sp., marque a afirmação que é falsa, mesmo que em parte:
- A sua captura em recintos pode ser facilitada pela utilização de abrigos do tipo manilha com um saco fundo de tecido de algodão, fixado em um arco metálico, acoplado a um lado da manilha-abrigo.
 - A dermatose por estresse é observada em *Dasyprocta*, *Myoprocta* sp., *Hydrochaeris hydrochaeris*, *Cavia aperea*, *Agouti paca* e *Cavia porcellus*, porém, menos evidente em *Dasyprocta* sp.
 - Para realizar a coleta de sangue, a veia safena lateral é o local de eleição.
 - Estes são animais rápidos, nervosos e agitados, que reagem com mordidas e se arremessam contra as telas do recinto.
 - Analisando a genitália masculina documentado em *D. azarae*, se observa no pênis com uma aleta queratinizada e serrilhada lateral.
- 19) Em doenças de aves, marque a afirmação que é falsa, mesmo que em parte:
- O Poxvirose na forma cutânea, chamada de boubá aviária, é a mais comum em Psittaciformes e normalmente não afeta de modo direto o trato respiratório.
 - Sorotipos de *Chlamydia psittaci* detectados em Psittaciformes e perus parecem ser mais virulentos aos seres humanos que os oriundos de outras espécies, os quais raramente causam doença clínica
 - É aceito que as *Escherichia coli* patogênicas formam dois grandes grupos, as *E. coli* diarreio gênicas e as *E. coli* com capacidade de ocasionar doença intrainestinal.
 - Deve ser implementado o controle do acesso de roedores e pássaros aos recintos, pois as fezes destes podem conter salmonelas viáveis por longos períodos.
 - A aspergilose tem maior ocorrência em rapinantes, psitacídeos, aves aquáticas e marinhas, tendo sido descrita em diversas espécies de aves.

- 20) Em aves de rapina, marque a afirmação que é falsa, mesmo que em parte:
- Segundo Cubas e colaboradores (2014), os termos “ave de rapina” e “rapinante” são utilizados para designar aves carnívoras das ordens Accipitriformes, Falconiformes e Strigiformes.
 - Em geral, os Accipitridae apresentam asas mais largas e arredondadas do que os Falconidae; planam muito, intercalando, às vezes, algumas batidas rápidas.
 - A família dos falconídeos apresenta um padrão de muda das penas de voo e o tubérculo nasal desenvolvido, a exceção nos falcões florestais e caracará.
 - Muitas corujas e caburés apresentam duas fases distintas de plumagem em uma mesma população exemplo da marrom escura e outra ruiva (*Glaucidium* sp.); ou cinza e ruiva, no caso do gênero *Megascops*.
 - As corujas do gênero *Tyto* tem como algumas características apresentarem disco facial em forma de coração, olhos escuros e grandes e pernas relativamente longas.
- 21) Tem sido utilizado cada vez mais a identificação eletrônica de microchip pelas suas vantagens. Em relação as afirmações sobre a aplicação de microchip, marque a afirmação que é falsa, mesmo que em parte:
- Para a aplicação em ratitas, os locais indicados para animais jovens são na base do pescoço, enquanto para os adultos se faz no subcutâneo da coxa.
 - Em testudíneos, crocodilianos e lagartos na região occipital.
 - Em peixes grandes, acima de 30 cm, na base esquerda da nadadeira dorsal.
 - Nos anfíbios, temos como local a cavidade linfática.
 - Em psitacídeos, se utiliza para receber a chipagem, a musculatura peitoral.
- 22) Em relação as afirmações sobre ratitas (estrutiformes), marque a afirmação que é falsa, mesmo que em parte:
- O *Struthio camelus* como em outras aves, possui de bolsa de Fabricio (Fabricius) típica no proctodeo, com presença de tecido linfoide simples nesta.
 - Não têm glândula uropigiana, portanto são aves inábeis na água.
 - O *Struthio camelus* tem apenas o terceiro e quarto dedos, já o *Dromaius novaehollandiae* e a *Rhea americana* tem três dedos.
 - O macho de *Rhea americana* é maior que a fêmea e apresenta cor negra mais acentuada na porção dorsal da base do pescoço e na anterior do peito, e a parte posterior do corpo é mais delgada nele.
 - O esqueleto tem uma diferença marcante em relação às outras aves, que é o esterno sem quilha.
- 23) Sobre aves costeiras, marque a afirmação que é falsa, mesmo que em parte:
- São nomes vulgares de exemplos a gaivota, trinta-réis, maçarico e o bobo
 - São nomes científicos de exemplos *Sterna* sp., *Larus* sp., *Pluvialis* sp. e *Puffinus* sp.
 - Uma das definições aceitas é que são aves que predominantemente se alimentam de presas marinhas, que faz sua reprodução apenas em ilhas e/ou na linha da costa e que predominantemente forrageiam desde o baixa-mar até o mar aberto.
 - Segundo Cubas e colaboradores (2014), “a definição de aves marinhas mais recente considera como “aquelas que vivem no ambiente marinho, incluindo áreas costeiras, estuários, ilhas e áreas úmidas litorâneas.”
 - Em Tully e colaboradores (2010), estas aves nas ilhas onde nidificam podem ter profundos efeitos sobre os ecossistemas terrestres, reduzindo a disponibilidade de recursos de plantas e de sementes.

24) Sobre ofídios, marque a afirmação que é totalmente verdadeira:

- a) A *traqueia* é composta por anéis cartilagosos completos em algumas espécies, como *Crotalus durissus* ssp.
- b) O pulmão estende-se cranialmente e dorsalmente à traqueia a exemplo de *Bothrops* sp., *Bothrocophias* sp. e *Bothriopsis* sp., formando o que chamamos de traqueiapulmonar.
- c) O comportamento chamado de dardejamento é uma forma pouco usual de locomoção e utilizado por algumas espécies.
- d) A *Bothropoides jararacussu* era a antiga *Bothrops jararacussu*, a *Bothrops jararaca* permaneceu com o mesmo nome e a *Rhinocerophis alternatus* foi a *Bothrops alternatus*.
- e) Em boídeos o pulmão esquerdo é desenvolvido, e o direito pode estar reduzido

25) Sobre sirenídeos, marque a afirmação que é falsa, mesmo que em parte:

- a) Peixe-mulher é o feminino de peixe-boi.
- b) Uma das diferenças entre *Trichechus manatus* e *Trichechus inunguis*, é que o primeiro apresenta quatro unhas, enquanto o segundo, nenhuma.
- c) A distribuição no Brasil de *Trichechus manatus* está relacionada com os prados de capim-agulha (*Halodule wrightii*) e às algas marinhas existentes na costa norte e nordeste.
- d) O duodeno de *Trichechus manatus* situa-se ventralmente à esquerda do estômago, e chama a atenção por ser muito desenvolvido.
- e) *Trichechus inunguis* debilitados podem receber a administração de Diazepam por via oral também como estimulante de apetite.

26) São objetivos do Sistema Único de Saúde (SUS), exceto:

- a) A identificação dos fatores condicionantes e determinantes da saúde.
- b) A divulgação dos fatores condicionantes e determinantes da saúde.
- c) A formulação de política de saúde destinada a promover ações nos campos econômico e social.
- d) A assistência às pessoas por intermédio de ações exclusivas de promoção e proteção da saúde.
- e) A assistência às pessoas com a realização integrada das ações assistenciais e das atividades preventivas.

27) Sobre os campos de atuação da Vigilância no Sistema Único de Saúde (SUS), é correto afirmar:

- a) Entende-se por vigilância ambiental um conjunto de ações capaz de eliminar, diminuir ou prevenir riscos à saúde e de intervir nos problemas sanitários decorrentes do meio ambiente, da produção e circulação de bens e da prestação de serviços de interesse da saúde.
- b) Entende-se por vigilância epidemiológica um conjunto de ações que proporcionam o conhecimento, a detecção ou prevenção de qualquer mudança nos fatores determinantes e condicionantes de saúde individual ou coletiva, com a finalidade de recomendar e adotar as medidas de prevenção e controle das doenças ou agravos.
- c) As ações de vigilância epidemiológica abrangem o controle de bens de consumo que, direta ou indiretamente, se relacionem com a saúde, compreendidas todas as etapas e processos, da produção ao consumo.
- d) As ações de vigilância sanitária abrangem o controle da prestação de serviços que se relacionam somente diretamente com a saúde.
- e) A vigilância sanitária constitui-se no conjunto de ações e serviços que proporcionam o conhecimento e a detecção de fatores de risco do meio ambiente que interferem na saúde humana.

28) Sobre a participação da comunidade na gestão do Sistema Único de Saúde (SUS) é incorreto afirmar:

- a) A Conferência de Saúde reunir-se-á a cada cinco anos com a representação dos vários segmentos sociais.
- b) A Conferência de Saúde objetiva avaliar a situação de saúde e propor as diretrizes para a formulação da política de saúde nos níveis correspondentes.

c) O Conselho de Saúde, em caráter permanente e deliberativo, é órgão colegiado composto por representantes do governo, prestadores de serviço, profissionais de saúde e usuários.

d) O Conselho de Saúde atua na formulação de estratégias e no controle da execução da política de saúde na instância correspondente.

e) A representação dos usuários nos Conselhos de Saúde e Conferências será paritária em relação ao conjunto dos demais segmentos.

29) Sobre a ocorrência coletiva de determinada doença é correto afirmar:

a) O termo epidemia refere-se à doença habitualmente presente entre os membros de determinado grupo, numa determinada área e mantendo sua incidência constante.

b) Endemia é uma alteração, espacial e cronologicamente delimitada, do estado de saúde-doença de uma população, caracterizada por uma elevação progressivamente crescente, inesperada e descontrolada dos coeficientes de incidência de determinada doença ou agravo.

c) Na endemia não são permitidas as flutuações de valores da incidência, tais como as variações sazonais.

d) Dentre os mecanismos desencadeantes das epidemias está a exportação de casos alóctones para a população de suscetíveis.

e) Dá-se o nome de Pandemia à ocorrência epidêmica caracterizada por larga distribuição espacial, atingindo várias nações.

30) A epidemiologia é o instrumento privilegiado que compreende a observação exata, a interpretação correta, a explicação racional e a sistematização científica dos eventos de saúde-doença em nível coletivo, orientando, portanto, as ações de intervenção do Médico Veterinário, como na prevenção de doenças, prolongamento da vida e desenvolvimento da saúde. Nesta perspectiva, sobre prevenção é incorreto afirmar:

a) A prevenção pode ser feita nos períodos de pré-patogênese e patogênese.

b) A prevenção primária se faz com a intercepção dos fatores pré-patogênicos, inclui promoção da saúde, proteção específica e diagnóstica precoce.

c) A proteção específica inclui imunização e uso de repelentes contra os vetores.

d) A prevenção secundária é realizada sob a ação do agente patogênico, inclui diagnóstico precoce, tratamento imediato e limitação da incapacidade.

e) A prevenção terciária inclui a reabilitação.