



**PROCESSO SELETIVO PARA RESIDÊNCIA MULTIPROFISSIONAL  
E EM ÁREA PROFISSIONAL DA SAÚDE  
EDITAL PROPPG UFERSA 58/2023**



**PROVA ESCRITA OBJETIVA**  
**CADERNO DE QUESTÕES**

**ÁREA: ANESTESIOLOGIA VETERINÁRIA**

| <b>CANDIDATO</b> | <b>Nº INSCRIÇÃO</b> |
|------------------|---------------------|
|                  |                     |

**INSTRUÇÕES**

- A prova terá duração mínima de 1 (uma) hora e máxima de 4 (quatro) horas. O candidato que se ausentar antes do prazo mínimo estipulado (1 hora) será eliminado do Processo Seletivo.
- Na Prova Escrita Objetiva, o preenchimento da Folha de Respostas será de inteira responsabilidade do candidato, que deverá proceder conforme as instruções deste Edital e do Fiscal.
- O candidato deverá preencher os alvéolos, na Folha de Respostas da Prova Escrita Objetiva, com caneta esferográfica transparente de tinta preta ou azul.
- Não serão computadas questões não assinaladas ou que contenham mais de uma resposta, emenda ou rasura, ainda que legível.
- Os prejuízos advindos de marcações feitas incorretamente na Folha de Respostas serão de inteira responsabilidade do candidato, não havendo substituição da Folha de Respostas por erro do candidato.
- O candidato, ao terminar a prova, entregará ao fiscal juntamente com a Folha de Respostas, o Caderno de Questões.

**PROCESSO SELETIVO PARA RESIDÊNCIA MULTIPROFISSIONAL  
E EM ÁREA PROFISSIONAL DA SAÚDE  
EDITAL PROPPG UFERSA 58/2023**

**ÁREA: ANESTESIOLOGIA VETERINÁRIA**

1) Os anestésicos locais (AL) são fármacos que bloqueiam a geração e a condução do impulso nervoso de forma reversível. Sobre os AL, assinale a opção **CORRETA**:

- a) A lidocaína apresenta rápido início de ação, por ter alta ligação às proteínas plasmáticas (>90%)
- b) A bupivacaína é altamente lipossolúvel, o que permite a utilização do fármaco em dosagens e concentrações menores
- c) O período de latência da bupivacaína é cerca de 10 minutos e período de ação para bloqueio motor pode se estender por até 24 horas
- d) A ropivacaína, apesar de conferir bloqueio sensorial e motor prolongado, apresenta maior toxicidade quando comparada à lidocaína
- e) Sinais de intoxicação dos AL estão associados a altas doses do anestésico, e incluem, principalmente, sinais gastrointestinais (náusea, vômito, diarreia)

2) Um cão, com histórico de otite crônica, que já não responde ao tratamento clínico, é encaminhado para cirurgia de ablação do conduto auditivo. Como parte de um protocolo anestésico balanceado, qual bloqueio locorregional mais apropriado para esse tipo de procedimento:

- a) Bloqueio do nervo trigêmeo
- b) Bloqueio do nervo auriculopalpebral e do nervo facial
- c) Bloqueio do nervo auriculotemporal e do nervo auricular maior
- d) Bloqueio do nervo maxilar e do nervo auricular maior
- e) Bloqueio do nervo oftálmico e do nervo alveolar inferior

3) Sobre os aparelhos e circuitos em anestesia veterinária, analise as afirmativas abaixo:

I – Circuitos anestésicos sem reinalação, como o Baraka e o de Bain, tem como vantagens, baixo consumo de anestésico e baixa poluição ambiental

II – O circuito circular valvular com absorvedor é um sistema que permite reinalação parcial do gás expirado, promovendo menor perda de calor do paciente

III – O balão reservatório é peça dispensável em qualquer circuito anestésico, e quando utilizado, deve ser compatível ao volume corrente do paciente

IV – Nos vaporizadores universais, por meio da visualização do borbulhamento, é possível saber a concentração do agente inalatório enviada ao paciente

Estão **CORRETAS**:

- a) Apenas as afirmativas I e II
- b) Apenas as afirmativas II e III
- c) Apenas as afirmativas I, II e III
- d) Apenas a afirmativa II
- e) Todas estão corretas

4) A classificação do estado físico do animal quanto ao risco anestésico depende de três fatores: paciente, anestesia e cirurgia. De acordo com a classificação proposta pela American Society of Anesthesiologists (ASA), correlacione as colunas abaixo:

- ( ) ASA I
- ( ) ASA II
- ( ) ASA III
- ( ) ASA IV
- ( ) ASA V

1 – Cão com síndrome dilatação-torção gástrica

2 – Orquiectomia eletiva em felino

3 - Correção cirúrgica de fratura complicada em cão com desidratação moderada (8%)

4 – Felino com trauma cranioencefálico grave, sem expectativa de sobrevivência nas próximas 24 h, mesmo com cirurgia

5 – Canino com cardiopatia compensada

Marque a alternativa com a sequência **CORRETA**:

- a) 3, 1, 2, 5, 4
- b) 2, 4, 5, 3, 1
- c) 2, 5, 1, 4, 3
- d) 5, 1, 4, 3, 2
- e) 2, 5, 3, 1, 4

5) Os anestésicos intravenosos são fármacos hipnóticos/sedativos utilizados para indução da anestesia geral ou mesmo para manutenção da anestesia, em protocolos de anestesia total intravenosa. Sobre os anestésicos intravenosos, assinale a opção **CORRETA**:

- a) O propofol é um anestésico intravenoso alquifenólico insolúvel em água, e por ter em sua formulação fosfolipídio de ovo, pode causar danos teciduais quando aplicado por via perivascular
- b) Agentes barbitúricos, como o tiopental, não atravessam a barreira placentária, e por isso, são adequados nos protocolos de cesariana.
- c) O propofol, apesar de seus efeitos hipnóticos e sedativos, pode causar fenômenos excitatórios como mioclonias, movimentos de pedalagem e opistótono.
- d) Em pacientes com instabilidade cardíaca e miocárdica, o etomidato é o agente de escolha, inclusive nos protocolos de anestesia total intravenosa, por meio de infusão contínua.
- e) A cetamina é um anestésico geral e dissociativo, que possui ampla margem de segurança, e ação farmacológica por interação com receptores gaba (ácido gama-aminobutírico)

6) Um cão da raça poodle, macho, peso corpóreo de 7 kg, será submetido à cirurgia de shunt portossistêmico. Você, como anestesista, decide induzir a anestesia com propofol na dose de 4 mg/kg (10 mg/ml). Como protocolo analgésico durante transoperatório, será instituída infusão contínua de remifentanil na taxa de 0,3 mcg/kg/min. Sabendo que você dispõe de uma solução de 60 ml de remifentanil na concentração de 10 mcg/ml, pergunta-se:

Qual a dose de indução, em ml, do propofol?

Qual a taxa de infusão, em ml/h, do remifentanil?

- a) 2,8 ml de propofol e 2,1 ml/h de remifentanil
- b) 2,8 ml de propofol e 12,6 ml/h de remifentanil
- c) 2,8 ml de propofol e 13,4 ml de remifentanil
- d) 0,28 ml de propofol e 11,2 ml/h de remifentanil
- e) 3,2 ml de propofol e 7 ml/h de remifentanil

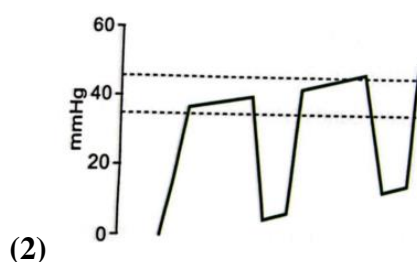
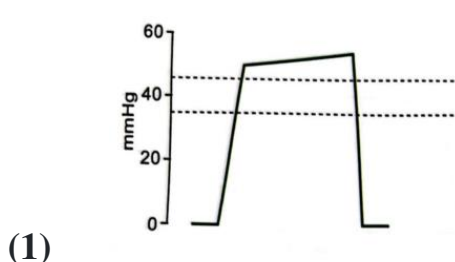
7) A anestesia total intravenosa (TIVA) é uma modalidade de anestesia geral na qual o agente hipnótico é ofertado ao paciente exclusivamente pela via endovenosa. Sobre este tema, analise as seguintes afirmativas, marcando **V** para verdadeiro e **F** para falso:

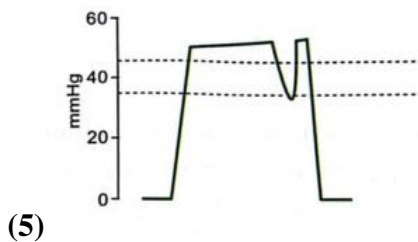
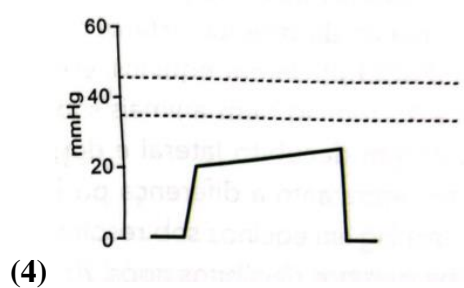
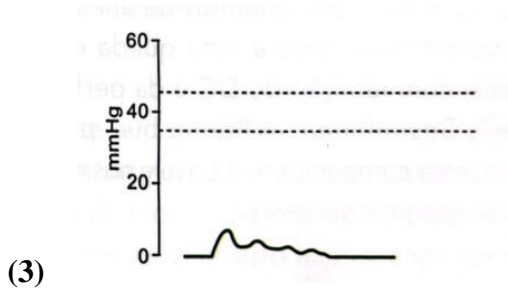
- ( ) A ausência de poluição do ambiente cirúrgico e da exposição da equipe é uma das vantagens dessa técnica
- ( ) Há independência do sistema respiratório para a absorção e transporte do agente anestésico, sendo assim, não há necessidade de intubação orotraqueal bem como de fornecimento de O<sub>2</sub>
- ( ) A TIVA causa maior resposta neuroendócrina ao estresse e maior instabilidade hemodinâmica quando comparada à anestesia com agentes inalatórios
- ( ) A administração do fármaco intravenoso por bolus intermitente é uma maneira simples de executar essa técnica, porém, não é indicada para procedimentos de longa duração, devido ao acúmulo do fármaco no organismo

Qual a sequência correta:

- a) Todas são verdadeiras
- b) V- V -F -V
- c) V- F -F -V
- d) V- F -F- F
- e) V- V -V -F

- 8) Atualmente, os monitores multiparamétricos nos permite avaliar, de forma não invasiva, o estado ventilatório do paciente, por meio da capnografia e capnometria, que são, respectivamente, a avaliação do gráfico de CO<sub>2</sub> expirado (ETCO<sub>2</sub>) e o valor de ETCO<sub>2</sub> em mm/Hg. Sobre a capnografia, avalie os capnogramas abaixo e correlacione com o provável distúrbio correspondente:





- ( ) Intubação esofágica
- ( ) Hiperventilação
- ( ) Reinalação de CO<sub>2</sub> por exaustão de cal sodada
- ( ) Respiração contra o ventilador
- ( ) Hipoventilação

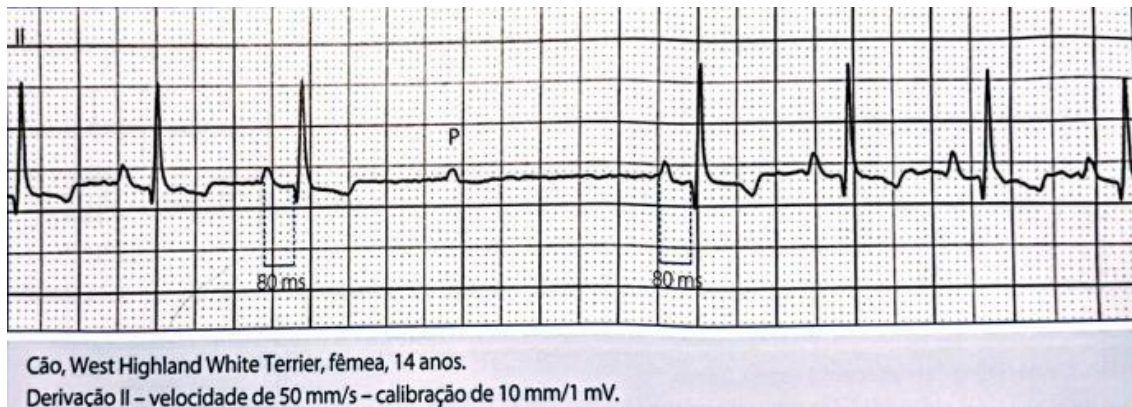
Assinale a sequência correta:

- a) 3, 1, 2, 5, 4
- b) 2, 3, 5, 1, 4
- c) 3, 5, 4, 1, 2
- d) 5, 4, 2, 1, 3
- e) 3, 4, 2, 5, 1

9) Durante anestesia, é imperativo que o anestesista avalie continuamente a profundidade anestésica do paciente com base nos parâmetros fisiológicos e clínicos. Atualmente, consideram-se os planos como: superficial, adequado e profundo. Assinale a alternativa que indica os parâmetros observados em um plano **PROFUNDO** de anestesia:

- a) Globo ocular centralizado, lacrimejamento e ativação adrenérgica
- b) Depressão do reflexo palpebral e miose
- c) Midríase, nistagmo e salivação
- d) Globo ocular centralizado com pupilas em midríase
- e) Pupilas em miose, salivação e depressão do reflexo corneal

10) A eletrocardiografia (ECG) consiste no registro gráfico da atividade elétrica do coração. O traçado eletrocardiográfico obtido nos monitores multiparamétricos nos permite avaliar alterações do impulso elétrico, ou seja, as arritmias. Assinale a alternativa que classifica corretamente a alteração apresentada no eletrocardiograma apresentado abaixo:



- a) Sinus arrest
- b) Bloqueio sinoatrial
- c) Bloqueio atrioventricular de 3º grau
- d) Bloqueio atrioventricular de 2º grau
- e) Complexo ventricular prematuro

11) Sobre a avaliação pré-anestésica, assinale a alternativa correta:

- a) O estado reprodutivo pouco interfere na escolha dos fármacos, doses ou técnica anestésica.
- b) Para equinos preconiza-se jejum hídrico de 12 horas e alimentar de pelo menos 24 horas.
- c) Pacientes com hipoproteinemia usualmente requerem maiores dosagens anestésicas.
- d) Para cães e gatos com idade entre 6 meses e 6 anos e classificação ASA II preconiza-se a solicitação de hematócrito, avaliação da função renal e das proteínas plasmáticas totais.
- e) Condições prévias como desidratação, potássio  $<2,5$  ou  $>6,0$  mEq/L e cianose não requerem adiamento cirúrgico, uma vez que não se associam ao incremento do risco anestésico-cirúrgico.

12) Sobre as butirofenonas, dada as afirmativas a seguir, assinale a alternativa correta:

- D) O uso das butirofenonas em cães em gatos é associado a hipotensão severa e bradicardia, motivo pelo qual são poucos administrados na rotina

- II) São fármacos promovem analgesia discreta, mas quando associados aos opioides, potencializam seus efeitos analgésicos
- III) Possuem potente efeito antiemético
- IV) O droperidol é um representante desta classe, sendo considerado o fármaco de eleição para sedação em suínos
- V) Efeitos como alucinações e agressividades podem ser associadas ao uso das butirofenonas
- a) Somente a afirmativa III está correta
- b) Todas as afirmativas estão corretas
- c) Somente a afirmativa V está errada
- d) Somente as afirmativas I e IV estão erradas
- e) Somente as afirmativas II e III estão corretas

13) Sobre os benzodiazepínicos, assinale a alternativa correta:

- a) São fármacos que facilitam a atividade GABAérgica, o que resulta nos efeitos sedação, ansiólise e relaxamento muscular
- b) O diazepam é altamente hidrossolúvel, necessitando ser fornecido para injeção em solução de solvente orgânico
- c) Diferente do midazolam, o diazepam não forma compostos ativos após metabolização, fato que confere curto período de ação ao fármaco
- d) São fármacos administrados com frequência na indução anestésica dos pacientes veterinários, apesar dos efeitos significativos cardiovasculares que propiciam
- e) O flumazenil é um antagonista benzodiazepínico que possui ampla efetividade para reverter os efeitos do midazolam, entretanto tem efeito parcial na reversão dos efeitos do diazepam

14) Sobre a fisiopatologia da dor, analise as afirmativas a seguir marcando V para verdadeiro e F para falso:

( ) O evento inicial na sequência de geração da dor é a transformação do estímulo ambiental em potencial de ação pelos nociceptores. Esta fase dentro da fisiologia da dor é chamada de transmissão.

( ) As citocinas são proteínas regulatórias que estão presentes quando ocorre lesão tecidual, influenciando várias funções como regulação dos processos imunológicos e inflamatórios. São exemplos de citocina as interneucinas, as prostaglandinas, a serotonina e os interferons.



( ) Durante o processo de geração da dor, a transferência de informações da medula para o encéfalo se dá por meio dos tratos. Os principais tratos são o espinotalâmico, espinoreticular, espinocervical, espinomesencefálico, espino-hipotalâmico.

( ) A medula espinhal é a responsável por identificar a localização e intensidade do estímulo doloroso.

( ) Dentre as substâncias envolvidas na fisiopatologia da dor, o glutamato é o principal neurotransmissor inibitório, sendo importante para o processo de modulação e reconhecimento do estímulo algico.

Qual a sequência correta?

- a) V V V V V
- b) F F F F F
- c) F V V V F
- d) F V F F F
- e) F F V F F

15) Sobre a anestesia em répteis, assinale a alternativa incorreta:

- a) Os répteis são ectotérmicos e possuem taxas metabólicas geralmente maiores do que os mamíferos. Essas características diferem expressivamente dos mamíferos e fazem com que a extrapolação dos princípios e das práticas anestésicas entre esses dois grupos não possa ser realizado.
- b) A pressão arterial em répteis é controlada por mecanismos semelhantes aos descritos em mamíferos. Entretanto, os quelônios tendem a ter as menores pressões arteriais médias (15 a 30 mmHg).
- c) No geral, a intubação é facilmente realizada na maioria dos répteis devido a glote apresentar-se em uma posição relativamente rostral na cavidade oral, na base da língua.
- d) Os anéis traqueais em quelônios e crocodilianos são completos e, na maioria dos répteis, evita-se o uso de tubos endotraqueais com cuff para evitar uma superinsuflação acidental e lesões às estruturas traqueais.
- e) Esses pacientes são capazes de passar por longos períodos de apneia. Em função desta particularidade, a indução anestésica na máscara facial deve ser precedida de sedação prévia com agente sedativos ou anestésicos injetáveis.

16) São fatores que alteram a CAM (concentração alveolar mínima) dos anestésicos inalatórios, exceto:

- a) Hipernatremia
- b) Hipotensão
- c) PaCO<sub>2</sub> de 60 mmHg
- d) Altitude
- e) Hipertermia

17) Sobre os anestésicos inalatórios, analise as setenças a seguir:

- I) O isoflurano é um dos inalatórios mais utilizados na rotina da anestesia veterinária. Esse fármaco possui baixo percentual de biotransformação (2%), demonstrando sua baixa capacidade de propiciar nefrotoxicidade e hepatotoxicidade.
- II) Comparado ao halotano, o isoflurano promove depressão respiratória mais intensa. Além disso, possui odor pungente, que dificulta seu uso para indução na máscara.
- III) Sevoflurano promove indução e recuperação rápida da anestesia devido ao baixo coeficiente de solubilidade sangue:borracha.
- IV) Desflurano é o mais potente dos inalatórios, promove rápida recuperação anestésica, entretanto para o seu uso requer obrigatoriamente um vaporizador calibrado devido as propriedades fisico-químicas que apresenta.

Assinale a alternativa correta:

- a) Somente a afirmativa III está correta
- b) Somente a afirmativa II está correta
- c) Todas as afirmativas estão erradas
- d) Somente as afirmativas II, III e IV estão corretas
- e) Somente as afirmativas I e III estão corretas

18) Sobre a Reanimação cardiopulmonar e cerebral, assinale a opção INCORRETA:

- a) A manutenção das vias aéreas íntegras e desobstruídas deve ser uma preocupação do reanimador; o paciente deve ser intubado e prontamente ventilado.
- b) É importante monitorar a eficiência da ventilação no paciente em reanimação. Esta avaliação pode ser feita observando o grau de expansão torácica, saturação de oxigênio, coloração de mucosas, EtCO<sub>2</sub> e PaO<sub>2</sub>.

- c) A rapidez entre o reconhecimento da para e início das manobras é essencial para o sucesso da ressuscitação.
- d) Hipercapnia, arritmias, insuficiência cardíaca congestiva, embolia pulmonar, hemorragia são exemplos de condições que podem gerar uma parada cardíaca.
- e) A atropina é o fármaco de eleição utilizado no procedimento de reaminação cardiopulmonar em pacientes com assistolia.

19) São arritmias nas quais a terapia elétrica (desfibrilação) é indicada:

- a) Assistolia e taquicardia ventricular
- b) Taquicardia ventricular e atividade elétrica sem pulso
- c) Atividade elétrica sem pulso e bloqueio átrio-ventricular
- d) Taquicardia ventricular e fibrilação ventricular
- e) Fibrilação ventricular e assistolia

20) Em bovinos muitos procedimentos são realizados com paciente na posição quadrupedal para evitar as alterações decorrentes do decúbito. São exemplos de alterações e complicações decorrentes do decúbito em bovinos, exceto:

- a) Hipertermia
- b) Miopatias
- c) Regurgitação
- d) Lesão de nervos
- e) Meteorismo ruminal

21) Sobre a anestesia em ruminantes, é incorreto afirmar:

- a) Os fármacos  $\alpha_2$  agonistas são usados frequentemente em ruminantes, sendo que esses animais são mais sensíveis aos efeitos sedativos da xilazina quando comparado a cães, gatos e cavalos.
- b) A manutenção da anestesia nesses animais pode ser realizada com fármacos injetáveis administrados em bolus ou infusão contínua.
- c) Barbitúricos, anestésicos dissociativos, fenotiazínicos e propofol são anestésicos injetáveis que podem ser utilizados para indução da anestesia em ruminantes.

- d) Para reduzir a ocorrência de complicações na anestesia geral de ruminantes é importante estar atento ao posicionamento do paciente, realizar administração de fluidos no perioperatório, promover suporte ventilatório e cardiovascular, e sobretudo monitorar o paciente .
- e) Apesar de demonstrarem somente alterações sutis no comportamento quando estão com dor, a terapia analgésica sempre deve ser instituída quando são submetidos a procedimentos que causam dor .

22) A anestesia em equídeos é desafiadora por diversos fatores relacionados ao tamanho do paciente, massa muscular, temperamento e fatores anatofisiológicos. Sobre a anestesia em equídeos, analise as afirmativas a seguir:

- I) O jejum pré-anestésico em cavalos é importante por vários motivos, dentre eles por reduzir a quantidade de material no trato gastrointestinal, fazendo menos pressão sobre os vasos abdominais, menor deslocamento do diafragma, o que reduz o comprometimento do retorno venoso e melhora a ventilação.
- II) A indução da anestesia em equídeos pode ser realizada com os anestésicos dissociativos como cetamina, em associação a fármacos relaxantes musculares como os benzodiazepínicos ou éter glicérido guaiacol. Os relaxantes musculares diminuem o tônus muscular e a atividade reflexa, facilitando a intubação.
- III) A detomidina é um fármaco alfa-2 agonista frequentemente utilizado como medicação pré-anestésica nesses pacientes por propiciar sedação, relaxamento muscular e analgesia visceral.
- IV) A anestesia intravenosa total pode ser utilizada para manutenção da anestesia como uma alternativa à anestesia inalatória, especialmente para procedimentos cirúrgicos a campo, quando os equipamentos de inalatória não estão disponíveis
- V) Fármacos como lidocaína, cetamina e opioides podem ser administrados no transoperatório dos cavalos com o objetivo de conferir analgesia e reduzir a dose necessária dos anestésicos gerais.

Assinale a alternativa correta:

- a) Todas as afirmativas estão corretas
- b) Somente as afirmativas I e IV estão corretas
- c) Somente as afirmativas II, III e IV estão corretas
- d) Somente as afirmativas II, IV e V estão corretas
- e) Somente as afirmativas I e III e V estão corretas

23) Dor causada por um estímulo que normamente não é doloroso, é o conceito de:

- a) Hiperalgisia
- b) Alodinia
- c) Estímulo hiperálgico
- d) Superalgisia
- e) Win-up

24) Entre os fármacos a seguir, qual deles possui efeito agonista parcial dos receptores opioides?

- a) Remifentanil
- b) Buprenorfina
- c) Naloxona
- d) Nalbufina
- e) Ioimbina

25) Chega ao seu plantão um cão, macho, 3 anos de idade, com histórico de atropelamento. O animal apresentava-se com taquicardia, taquipneia, hipotensão, mucosas hipocoradas, com líquido livre na cavidade abdominal. Suspeitando de hemorragia abdominal, optou-se pela realização de laparotomia exploratória. Considerando o paciente e procedimento a ser realizado, qual bloqueio anestésico abaixo listado seria indicado para a situação?

- a) Bloqueio do plano transversal abdominal bilateral
- b) Bloqueio intercostal
- c) Bloqueio interpleural
- d) Anestesia por tumescência
- e) Bloqueio do nervo pudendo

26) São objetivos do Sistema Único de Saúde (SUS), exceto:

- a) A identificação dos fatores condicionantes e determinantes da saúde.
- b) A divulgação dos fatores condicionantes e determinantes da saúde.
- c) A formulação de política de saúde destinada a promover ações nos campos econômico e social.
- d) A assistência às pessoas por intermédio de ações exclusivas de promoção e proteção da saúde.
- e) A assistência às pessoas com a realização integrada das ações assistenciais e das atividades preventivas.

27) Sobre os campos de atuação da Vigilância no Sistema Único de Saúde (SUS), é correto afirmar:

- a) Entende-se por vigilância ambiental um conjunto de ações capaz de eliminar, diminuir ou prevenir riscos à saúde e de intervir nos problemas sanitários decorrentes do meio ambiente, da produção e circulação de bens e da prestação de serviços de interesse da saúde.
- b) Entende-se por vigilância epidemiológica um conjunto de ações que proporcionam o conhecimento, a detecção ou prevenção de qualquer mudança nos fatores determinantes e condicionantes de saúde individual ou coletiva, com a finalidade de recomendar e adotar as medidas de prevenção e controle das doenças ou agravos.
- c) As ações de vigilância epidemiológica abrangem o controle de bens de consumo que, direta ou indiretamente, se relacionem com a saúde, compreendidas todas as etapas e processos, da produção ao consumo.
- d) As ações de vigilância sanitária abrangem o controle da prestação de serviços que se relacionam somente diretamente com a saúde.
- e) A vigilância sanitária constitui-se no conjunto de ações e serviços que proporcionam o conhecimento e a detecção de fatores de risco do meio ambiente que interferem na saúde humana.

28) Sobre a participação da comunidade na gestão do Sistema Único de Saúde (SUS) é incorreto afirmar:

- a) A Conferência de Saúde reunir-se-á a cada cinco anos com a representação dos vários segmentos sociais.
- b) A Conferência de Saúde objetiva avaliar a situação de saúde e propor as diretrizes para a formulação da política de saúde nos níveis correspondentes.

c) O Conselho de Saúde, em caráter permanente e deliberativo, é órgão colegiado composto por representantes do governo, prestadores de serviço, profissionais de saúde e usuários.

d) O Conselho de Saúde atua na formulação de estratégias e no controle da execução da política de saúde na instância correspondente.

e) A representação dos usuários nos Conselhos de Saúde e Conferências será paritária em relação ao conjunto dos demais segmentos.

29) Sobre a ocorrência coletiva de determinada doença é correto afirmar:

a) O termo epidemia refere-se à doença habitualmente presente entre os membros de determinado grupo, numa determinada área e mantendo sua incidência constante.

b) Endemia é uma alteração, espacial e cronologicamente delimitada, do estado de saúde-doença de uma população, caracterizada por uma elevação progressivamente crescente, inesperada e descontrolada dos coeficientes de incidência de determinada doença ou agravo.

c) Na endemia não são permitidas as flutuações de valores da incidência, tais como as variações sazonais.

d) Dentre os mecanismos desencadeantes das epidemias está a exportação de casos alóctones para a população de suscetíveis.

e) Dá-se o nome de Pandemia à ocorrência epidêmica caracterizada por larga distribuição espacial, atingindo várias nações.

30) A epidemiologia é o instrumento privilegiado que compreende a observação exata, a interpretação correta, a explicação racional e a sistematização científica dos eventos de saúde-doença em nível coletivo, orientando, portanto, as ações de intervenção do Médico Veterinário, como na prevenção de doenças, prolongamento da vida e desenvolvimento da saúde. Nesta perspectiva, sobre prevenção é incorreto afirmar:

a) A prevenção pode ser feita nos períodos de pré-patogênese e patogênese.

b) A prevenção primária se faz com a intercepção dos fatores pré-patogênicos, inclui promoção da saúde, proteção específica e diagnóstica precoce.

c) A proteção específica inclui imunização e uso de repelentes contra os vetores.

d) A prevenção secundária é realizada sob a ação do agente patogênico, inclui diagnóstico precoce, tratamento imediato e limitação da incapacidade.

e) A prevenção terciária inclui a reabilitação.