



**PROCESSO SELETIVO PARA RESIDÊNCIA MULTIPROFISSIONAL  
E EM ÁREA PROFISSIONAL DA SAÚDE  
EDITAL PROPPG UFERSA 32/2018**



**PROVA ESCRITA OBJETIVA - 14/12/2018**  
**CADERNO DE QUESTÕES**

**ÁREA: PATOLOGIA CLÍNICA**

<b>CANDIDATO</b>	<b>Nº INSCRIÇÃO</b>

**INSTRUÇÕES**

- A prova terá duração mínima de 1 (uma) hora e máxima de 4 (quatro) horas. O candidato que se ausentar antes do prazo mínimo estipulado (1 hora) será eliminado do Processo Seletivo.
- Na Prova Escrita Objetiva, o preenchimento da Folha de Respostas será de inteira responsabilidade do candidato, que deverá proceder conforme as instruções deste Edital e do Fiscal.
- O candidato deverá preencher os alvéolos, na Folha de Respostas da Prova Escrita Objetiva, com caneta esferográfica transparente de tinta preta ou azul.
- Não serão computadas questões não assinaladas ou que contenham mais de uma resposta, emenda ou rasura, ainda que legível.
- Os prejuízos advindos de marcações feitas incorretamente na Folha de Respostas serão de inteira responsabilidade do candidato, não havendo substituição da Folha de Respostas por erro do candidato.
- O candidato, ao terminar a prova, entregará ao fiscal juntamente com a Folha de Respostas, o Caderno de Questões.

**01-** O hemograma representa um teste de triagem altamente sensível para inúmeras condições clínicas. Após a descrição das contagens celulares e cálculos associados é comum a utilização de informações que podem auxiliar ao clínico uma melhor conduta terapêutica. Dentre tais observações podem-se citar “**presença de corpos de Dohle**”. Tal alteração sugere tratar-se de

- A) inflamação atóxica
- B) infecção de natureza fúngica
- C) infecção de natureza bacteriana
- D) metaplasia
- E) inflamação crônica

**02 -** Na análise microscópica de um esfregaço sanguíneo de um cão, por exemplo, é comum visualizar-se a cromatina sexual, em fêmeas, cuja estrutura revela-se em formato de “baqueta de tambor” e emerge como um prolongamento da cromatina lobular de um neutrófilo segmentado. Tal condição é possível ser verificada, mediante microscopia óptica, devido à

- A) compactação de proteínas histônicas
- B) ativação de enzimas que fosforilam o DNA dos leucócitos
- C) condensação da cromatina e ativação nucleolar
- D) espiralização, condensação e inativação de um dos cromossomos X ao acaso
- E) condensação lobular resultando em cariorrexe

**03 -** As contagens de hemácias e leucócitos podem ser realizadas por meio de metodologia manual e/ou automatizada. Na primeira condição, pode-se utilizar a câmara de Neubauer cujas diluições para eritrócitos e leucócitos podem ser respectivamente: 10 microlitros de sangue total diluídos em 2 mililitros de solução salina à 0,9% e 80 microlitros de sangue total diluídos em 1,6 mililitros de solução de Turk. Nesta condição, os valores de diluição, em termos de proporção, estão corretamente representados em

- A) 1:210 e 1:20
- B) 1:400 e 1:10
- C) 1:200 e 1:40
- D) 1:400 e 1:50
- E) 1:200 e 1:20

**04 -** As transaminases oxalacética (AST ou TGO) e pirúvica (ALT ou TGP) são importantes na avaliação da função hepática justamente pela elevada atividade dessas enzimas no hepatócito. Sabe-se ainda que a ALT é mais hepato específica, pois encontra-se em maior quantidade neste órgão. Atualmente a forma bioquímica de se quantificar a atividade dessas enzimas é

- A) utilizando-se testes cinéticos
- B) realizando-se ensaios nefelométricos
- C) analisando-se ensaios turbidimétricos
- D) verificando-se mudanças colorimétricas em reações neutralizantes titulométricas
- E) determinando-se características refratométricas

**05** - O vírus da cinomose pode gerar alterações nos leucócitos mediante a formação dos corpúsculos de Lentz. Estes aparecem como inclusões esféricas de natureza

- A) basofílica
- B) eosinofílica
- C) cianofílica
- D) metacromática
- E) policromática

**06** - O lipoma consiste em neoplasia cujas células possuem núcleos pequenos, picnóticos e citoplasma vacuolado, resultante do acúmulo de gorduras. Pode ser classificado como de origem

- A) mesenquimal
- B) epitelial
- C) esplâncnico
- D) visceral
- E) endodérmico

**07** - Em visita ao laboratório de Patologia Clínica do HOVET/UFERSA uma equipe de segurança do trabalho realizou inspeção do ambiente com o intuito de instituir adicionais de insalubridade aos funcionários do setor. Verificaram as condições de trabalho e realizaram medições do ar circulante, o qual a apresentou correntes de convecção e elevadas concentrações de gás cloro em virtude de não haver capela com exaustor. Neste sentido, detectou-se ainda que os fios de cobre constitutivos dos equipamentos automatizados em bioquímica e hematologia apresentaram aspectos sugestivos de corrosão bem como nas placas de cobre nas laterais dos equipamentos. A referida equipe sinalizou que o gás em excesso era a causa da deterioração por

- A) atuar como agente redutor ao sofrer oxidação
- B) atuar como agente oxidante por deslocar elétrons
- C) atuar como agente redutor por produzir espécies reativas do oxigênio
- D) atuar como agente oxidante por hibridizar orbitais inócuos do átomo de cobre
- E) atuar como agente oxidante ao sofrer redução

**08** - A enzima produzida em quantidades elevadas na musculatura esquelética mediante intenso esforço físico e que além de se localizar no citoplasma das células ainda apresenta atividade enzimática em nível mitocondrial é

- A) aldolase
- B) colinesterase
- C) lactato desidrogenase
- D) aspartato aminotransferase
- E) serina protease

**09** - O aumento relativo e absoluto de neutrófilos hipersegmentados ocorrem muitas vezes em condições crônicas e relacionam-se ao

- A) desvio à direita
- B) desvio à esquerda
- C) desvio sem escalonamento
- D) desvio com escalonamento
- E) desvio regenerativo

**10** - Um pesquisador desenvolveu uma substância Z capaz de converter um eritrócito no seu precursor imediato. Tal feito tornou-se possível devido ao estímulo de neo-anabolismo de sequências aleatórias de RNA mensageiro, os quais tornaram uma célula anucleada em eritrócito policromático. Este precursor é conhecido como

- A) dacriócito
- B) esferócito
- C) metarrubricito
- D) eritroblasto
- E) reticulócito

**11** - O analito que apresenta concentração elevada em uma amostra de soro hemolisado e que pode interferir na sua quantificação por meio da técnica do íon seletivo é

- A) sódio
- B) magnésio
- C) cloro
- D) cálcio
- E) potássio

A questão a seguir refere-se ao hemograma obtido de um cão adulto, sem raça definida (SRD), apresentando mucosas hipocoradas e, verificado ao exame ultrassonográfico, a presença de hepatoesplenomegalia.

Eritrograma	Resultados do animal	Valores de referência	Unidades
Hemácias	1,8	5,5-8,5	milhões/mm
Hemoglobina	4,1	12-18	gramas/decilitro
Hematócrito	13	37-55	%
VCM	72	60-77	fentolitros
CHCM	32	31-34	%

<b>Leucograma</b>	<b>Resultados do animal</b>	<b>Valores de referência (%)</b>	<b>Valores absolutos do animal</b>	<b>Valores absolutos de referência</b>
Leucócitos totais	3 310000/mm <sup>3</sup>	3 6000-18000/mm <sup>3</sup>	-	-
Neutrófilos segmentados	75 (%)	60-77 (%)	232500	3600-13800
Neutrófilos bastonetes	10	0-3 (%)	31000	0-500
Metamielócitos	2	0	6200	0
Mielócitos	1	0	3100	0
Eosinófilos	0 (%)	2-10 (%)	0	120-1800
Basófilos	0	0-1 (%)	0	0-180
Linfócitos	3 (%)	12-30 (%)	9300	720-5400
Monócitos	9(%)	3-10 (%)	27900	180-1800
Plasmócitos	0	0	0	0

**12 - De acordo com os dados deste hemograma assinale a alternativa correta**

- A) o animal apresenta anemia carencial
- B) pode-se sugerir processo leucêmico ou mielodisplasia
- C) a eritroleucemia será evidente ao exame do mielograma
- D) a hipertrofia do baço indica que este órgão atua como inibidor da leucocitose circulante
- E) a anemia em destaque é do tipo hipercrômica na fase aguda e hipocrômica na crônica

Um felino adulto foi atendido no Hospital Veterinário da UFERSA, sendo solicitado posteriormente um exame de sumário de urina no qual se observou o seguinte resultado:

### **ASPECTOS FÍSICOS E QUÍMICOS**

COR — amarelo citrino

ASPECTO — límpido

DENSIDADE — 1.025 (normal varia entre 1005 e 1030)

PH — 8,0 (normal varia entre 5,5 a 7.5)

#### **EXAME QUÍMICO**

Glicose — ausente

Proteínas — 30mg/dL

Cetona — ausente

Bilirrubina — ausente

Urobilinogênio — ausente

Leucócitos — presente

Hemoglobina — ausente

Nitrito — positivo

**MICROSCOPIA DO SEDIMENTO (*sedimentoscopia*)**

Células epiteliais — Moderada quantidade

Leucócitos — 47 por campo

Hemácias — 2 por campo

Muco — Grande quantidade

Bactérias — grande quantidade

Cristais — estruvita (também denominado fosfato triplo) em quantidade moderada

Cilindros — raros cilindros hialinos

Sais de fosfatos amorfos — Regular quantidade

**13 -** Com base na adequada interpretação deste exame assinale a alternativa correta

- A) descarta-se infecção urinária
- B) a presença de cristais de estruvita poderá contribuir para formação de cálculos renais
- C) neste exame destaca-se a intensa proteinúria
- D) os exames da tira reativa não encontram-se compatíveis com a sedimentoscopia
- E) os sais amorfos encontrados podem proporcionar intensa lesão glomerular

**14 -** Um determinado hormônio, liberado por certa glândula, remove o cálcio da matriz óssea, levando-o ao plasma. O hormônio e a glândula são

- A) Somatotrófico, hipófise
- B) Paratormônio, paratireoide
- C) Insulina, pâncreas
- D) Calcitonina, tireoide
- E) TSH, tireoide

**15 -** O esfregaço sanguíneo possui fundamental importância para auxiliar no diagnóstico de diversas hemoparasitoses, por isso é imprescindível que este seja confeccionado e corado com qualidade. A coloração do esfregaço mais utilizada é de forma manual, com corante tipo Romanowsky ou rápido, tipo Panótico, o qual é constituído de 3 soluções, 1 (metanol), 2 (eosina) e 3 (azul de metileno), que devem ser usadas em ordem crescente. Um estagiário do laboratório de patologia clínica, ao realizar o procedimento de coloração das lâminas não seguiu o protocolo correto e ao visualizar o esfregaço no microscópio constatou que o material não havia sido fixado na lâmina, impossibilitando a análise deste. Sendo assim, provavelmente, ele esqueceu da etapa de

- A) Coloração da lâmina usando a solução 2.
- B) Fixação da lâmina utilizando a solução 1.
- C) Coloração da lâmina usando a solução 3.
- D) Lavagem da lâmina com água abundante.
- E) Fixação da lâmina usando a solução 3.

**16 -** A determinação do VCM (volume corpuscular médio) é realizada dividindo-se o valor do Hematócrito pela contagem de eritrócitos e através desse índice obtém-se o tamanho médio dos eritrócitos. Dentre as causas mais comuns de diminuição do volume globular está a

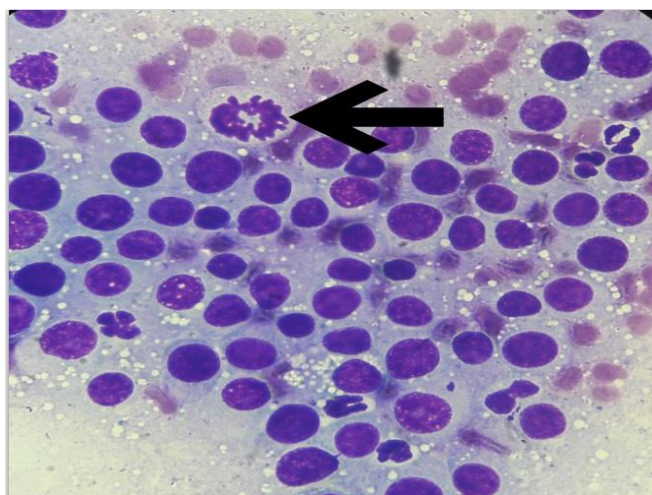
- A) Reticulocitose
- B) Deficiência crônica de ferro
- C) Hepatopatia crônica
- D) Deficiência de folato ou vitamina B12
- E) Quimioterapia citotóxica.

**17 -** A citologia é uma importante ferramenta para auxiliar no diagnóstico de patologias, e por ser um exame simples, rápido e de baixo custo, tem sido cada vez mais solicitado pelos clínicos veterinários. Para o patologista realizar uma boa análise citológica do material enviado é necessário que alguns fatores pré-analíticos tenham sido respeitados. Sendo assim, marque a alternativa que representa um fator que, quando realizado, provoca lise celular ou uma distribuição pouco uniforme das células e, portanto, deve ser evitado.

- A) Limpeza das lâminas antes do procedimento.
- B) Realização de pausa momentânea quando a lâmina superior tocar a amostra durante o *squash*.
- C) Escolha adequada da melhor forma de coleta.
- D) Aplicação apropriada à lâmina.
- E) Obtenção de amostra representativa.

**18 -** O TVT (Tumor Venéreo Transmissível) é uma neoplasia contagiosa que acomete cães, e cujo diagnóstico pode ser feito através de biopsia e/ou exame citológico. Na figura abaixo, temos uma citologia de TVT. Várias características citológicas definem esse tipo de neoplasia, marque a alternativa que corresponde a alteração apontada pela seta:

- A) Multinucleação.
- B) Anisocitose.
- C) Relação núcleo – citoplasma aumentada.
- D) Figura de mitose atípica.
- E) Amoldamento nuclear.



**19** - A concentração de fibrinogênio é um exame bastante solicitado pelos veterinários de grandes animais para avaliação de processos inflamatórios. Há aumento do fibrinogênio durante a inflamação ou diminuição quando houver maior consumo durante a coagulação. Sendo assim, marque a alternativa que corresponde a técnica mais indicada para realização desta dosagem

- A) Técnica de fotometria.
- B) Técnica de precipitação pelo calor.
- C) Técnica de espectrofotometria.
- D) Técnica de eletroforese.
- E) Técnica de precipitação pelo congelamento.

**20** - A diferenciação de uma célula B resulta no surgimento de um plasmócito com capacidade de produzir anticorpos. Na fase aguda de infecções e processos inflamatórios essas imunoglobulinas possuem estrutura pentamérica funcionando como receptores celulares para em seguida serem liberadas no sangue ou em tecidos agredidos. Tal anticorpo classifica-se como

- A) IgA
- B) IgD
- C) IgE
- D) IgG
- E) IgM

**21** - A leishmaniose consiste numa afecção crônica capaz de promover disfunções em diversos órgãos no indivíduo parasitado. A punção de linfonodo ou medula óssea são eficazes para evidenciar formas amastigotas do parasita em questão dependendo da carga parasitária. Neste sentido, o vetor transmissor da leishmaniose é

- A) molusco
- B) mosquito
- C) carrapato
- D) corpúsculos elementares
- E) verme cilíndrico



**22** - Duas amostras de sangue total, colhidas com o anticoagulante EDTA, foram encaminhadas para o laboratório clínico da UFRSA. Tratava-se de uma amostra de sangue de cobra e outra de um sangue de um coelho. No entanto, um dos tubos quebrou ao ser inserido no homogeneizador. O outro, que permaneceu íntegro, não estava identificado, fato este que sinalizou a sua rejeição em termos de análise. Supondo que se deseja saber de qual espécie animal tratava-se o tubo íntegro, procedeu-se a realização do esfregaço sanguíneo, seguida da coloração panótica rápida, a qual evidenciou eritrócitos nucleados e elípticos. O profissional que analisou a lâmina afirmou tratar-se de amostra sanguínea de

- A) cobra
- B) coelho
- C) não se poderia afirmar de qual animal seria
- D) cobra apenas se também fossem visualizados heterófilos e plaquetas
- E) coelho apenas se também fossem visualizados linfócitos

**23** - A ação anticoagulante do ácido etilenodiaminotetracético (EDTA) resulta no sequestro do cálcio circulante da amostra sanguínea coletada. Para a realização do hemograma é muito importante a proporção correta de sangue coletado para EDTA utilizado, o que na maioria das vezes ocorre na proporção de 5mL:1gota, respectivamente. Qualquer variação brusca na referida proporção poderá desencadear o surgimento de hemácias crenadas ou equinócitos, alteração morfológica reconhecida como

- A) anisocitose
- B) poiquilocitose
- C) anofilia
- D) metacromasia
- E) policromasia

**24** - Os aparelhos hematológicos automatizados são importantes auxiliares na realização de hemograma veterinário, fornecendo rapidamente vários parâmetros hematológicos, os quais são averiguados durante a hematoscopia pelo patologista. Quando não é possível a utilização destes aparelhos, deve-se proceder a realização do hemograma de forma manual. Neste sentido, o líquido utilizado para a contagem global de leucócitos é

- A) Solução de NaCl a 0,9%
- B) Líquido de Röss
- C) Líquido de Turk
- D) Solução de potassa a 10% (KOH)
- E) Água deionizada

**25** - Uma amostra de sangue canina foi colhida mediante venopunção e inserida em tudo de vidro sem anticoagulante, seguido do encaminhamento ao laboratório de Patologia Clínica da UFERSA. Após 20 minutos verificou-se a coagulação completa da referida amostra fato este que possibilitou a centrifugação em macrocentrífuga sob uma frequência de 2800 rotações por minuto. A amostra resultante obtida e a frequência transposta para Hertz, aproximadamente, foram

- A) Soro, 43 Hz
- B) Soro, 44Hz
- C) Plasma, 45Hz
- D) Plasma, 46Hz
- E) Soro, 47Hz

**26** - Segundo a Lei nº 8.080/90 - SUS, é INCORRETO afirmar:

- A) Compete à direção municipal do SUS participar do planejamento, programação e organização da rede regionalizada e hierarquizada do SUS, em articulação com sua direção estadual.
- B) Compete à direção estadual do Sistema Único de Saúde (SUS) formular normas e estabelecer padrões, em caráter suplementar, de procedimentos de controle de qualidade para produtos e substâncias de consumo humano;
- C) Compete à direção estadual do Sistema Único de Saúde (SUS) estabelecer normas e executar a vigilância sanitária de portos, aeroportos e fronteiras, podendo a execução ser complementada pelo Distrito Federal e Municípios.
- D) Compete à direção nacional do Sistema Único da Saúde (SUS) prestar cooperação técnica e financeira aos Estados, ao Distrito Federal e aos Municípios para o aperfeiçoamento da sua atuação institucional.
- E) Compete à direção nacional do Sistema Único da Saúde (SUS) controlar e fiscalizar procedimentos, produtos e substâncias de interesse para a saúde;

**27** - Segundo a Seção II da Constituição Federal de 1988, no que se refere à saúde é INCORRETO AFIRMAR:

- A) O SUS tem como característica ser descentralizado, com direção única em cada esfera de governo.
- B) Quando for necessário, o contrato de serviços de saúde fora da rede própria do Sistema Único de saúde deverá priorizar as fundações e os hospitais-escola.
- C) Compete ao sistema único de saúde, além de outras atribuições, executar as ações de vigilância sanitária e epidemiológica, bem como as de saúde do trabalhador.
- D) O sistema único de saúde tem como características ser descentralizado, hierarquizado e regionalizado.
- E) Os critérios de rateio dos recursos da União vinculados à saúde tem como objetivo a progressiva redução das disparidades regionais.

**28** - A Portaria Nº 1.399, de 15 de dezembro de 1999 regulamenta a Norma Operacional Básica do SUS 01/96, estabelece competências da União, estados, municípios e Distrito Federal, na área de epidemiologia e controle de doenças além de definir a sistemática de financiamento. Neste contexto, compete aos municípios realizar:

- A) Notificação de doenças de notificação compulsória, surtos e agravos inusitados, conforme normatização federal e estadual.
- B) Coordenação nacional das ações de Epidemiologia e Controle de Doenças, com ênfase naquelas que exigem simultaneidade nacional ou regional para alcançar êxito.
- C) Definição de Centros de Referência Nacionais de Epidemiologia e Controle de Doenças.
- D) Coordenação e supervisão das ações de prevenção e controle, com ênfase naquelas que exigem simultaneidade estadual ou microrregional para alcançar êxito.
- E) Gestão dos estoques estaduais de insumos estratégicos, inclusive com abastecimento dos municípios.

**29** - PORTARIA Nº 399 de fevereiro de 2006, estabelece as Diretrizes Operacionais do Pacto pela Saúde em 2006 – Consolidação do SUS com seus três componentes: Pactos Pela Vida, em Defesa do SUS e de Gestão. Nos termos da portaria, são prioridades e objetivos do pacto pela vida, EXCETO:

- A) Reduzir a mortalidade materna, infantil neonatal, infantil por doença diarreica e por pneumonias.
- B) Fortalecer a capacidade de resposta do sistema de saúde às doenças emergentes e endemias.
- C) Contribuir para a redução da mortalidade por câncer de colo do útero e de mama
- D) Implantar a Política Local de Saúde da Pessoa Jovem e Adolescente, por meio de parcerias com instituições privadas e organizações não-governamentais, proporcionar atendimento especializado e garantir apoio psicológico.
- E) Consolidar e qualificar a estratégia da Saúde da Família como modelo de atenção básica à saúde e como centro ordenador das redes de atenção à saúde do SUS.

**30** - Nos termos da lei nº 8.080/90, assinale a alternativa que completa correta e sequencialmente a afirmativa a seguir:

“Entende-se por \_\_\_\_\_ um conjunto de ações capaz de eliminar, diminuir ou \_\_\_\_\_ riscos à saúde e de intervir nos problemas \_\_\_\_\_ decorrentes do meio ambiente, da produção e circulação de bens e da prestação de serviços de interesse da saúde.” (Lei nº 8.080/90 – art. 6º, 1º§)

- A) assistência à saúde / analisar / sanitários
- B) vigilância epidemiológica / controlar / agravados
- C) vigilância sanitária / controlar / imunobiológicos
- D) vigilância epidemiológica / eliminar / sociais
- E) vigilância sanitária / prevenir / sanitários